



September 2009

## Margrét Hallmundsdóttir, Böðvar Þórisson og Þorleifur Eiríksson

### Greinargerð um fornleifar nærri veglínu vegna Dýrafjarðarganga

Fyrirhugað er að grafa jarðgöng á milli Dýrafjarðar og Arnarfjarðar og að ósk Vegagerðarinnar tók Fornleifadeild Náttúrustofu Vestfjarða að sér að kanna og skrá fornminjar á áhrifasvæði framkvæmdarinnar. Komin er út skýrsla um fornleifar innan eða nálægt framkvæmdasvæðinu (Margrét Hallmundsdóttir og Caroline Paulsen 2008). Gert var minnisblað þar sem var gerð grein fyrir fornminjum nærri veglínu og fjarlægðir í þær (Caroline Paulsen, Þorleifur Eiríksson og Böðvar Þórisson 2008). Veglínan hefur tekið breytingum síðan og eru helstu breytingarnar að veglínan liggur núna niður í fjöru fyrir neðan Kjaransstaði í Dýrafirði. Svæðið fyrir neðan Kjaransstaði var athugað nánar vegna þessara breyttu veglínu (Náttúrustofa Vestfjarða 2009). Við Dranga hefur línan færst fjær fornleifunum miðað við fyrri veglínu. Hér fyrir neðan er sagt frá öllum fornminjum sem eru nærri veglínu.

### Mynjar í landi Borgar og Rauðstaða í Arnarfirði

Ein fornleif í landi Borgar, garðlag (ÍS-181572-9:024), er nálægt veglínunni (tafla 1). Núverandi vegur hefur verið lagður í gegnum garðlagið á sínum tíma en það er á milli Mjólka og Hófsá. Þjóðvegurinn hefur eyðilagt garðlagið austanmegin en það hverfur í gróður eftir u.þ.b. 60 metra. Aðrar minjar eru ekki nærri veglínu (mynd 1 og 2).

Tafla 1. Minjar við Borg og fjarlægðir frá þeim að miðlínu fyrirhugaðs vegstæðis.

Númer staðar	Heiti	Staðsetning	Fjarlægð (m)	
			Núv.	Nýr
ÍS-181571-8:001	Bæjarstaði	65°46'44.7N 23°10'07.4V	153	184
ÍS-181571-8:006	Bátaskýli	65°46'39.1N 23°10'29.4V	126	105
ÍS-181571-8:011	Mjólkarkot íveruhús	65°46'06.2N 23°10'13.7V	272	333
ÍS-181571-8:013	Útihús	65°46'06.4N 23°10'15.4V	253	315
ÍS-181571-8:014	Útihús	65°46'06.9N 23°10'14.0V	256	315
ÍS-181571-8:017	Byrgi	65°46'08.3N 23°11'05.4V	139	139
ÍS-181572-9:024	Garðlag	65°46'50.6N 23°10'47.1V	10-47	10-47



Náttúrustofa Vestfjarða	Göng milli Arnarfjarðar og Dýrafjarðar	Vegagerðin
Dags.		Loftmyndir ehf.
Teiknað; HS	Fornleifar	
Breytt sept 2009		

Mynd 1. Minjastaðir við Borg í Arnarfirði.

Í landi Rauðsstaða eru allar minjar nokkuð langt frá áætlaðri veglínu (sjá töflu 2 og mynd 3). Eins og sést á mynd 2 eru fornleifar við Rauðsstaði þétt saman og eru þær frá 80 til 120 m frá miðlínu vegar (tafla 2). Ráðgert er þó að merkja vel allar rústirnar í kringum bæjarhólinn áður en framkvæmdir eru hafnar.

Tafla 2. Minjar við Rauðsstaði og fjarlægðir frá þeim að miðlínu fyrirhugaðs vegstæðis.

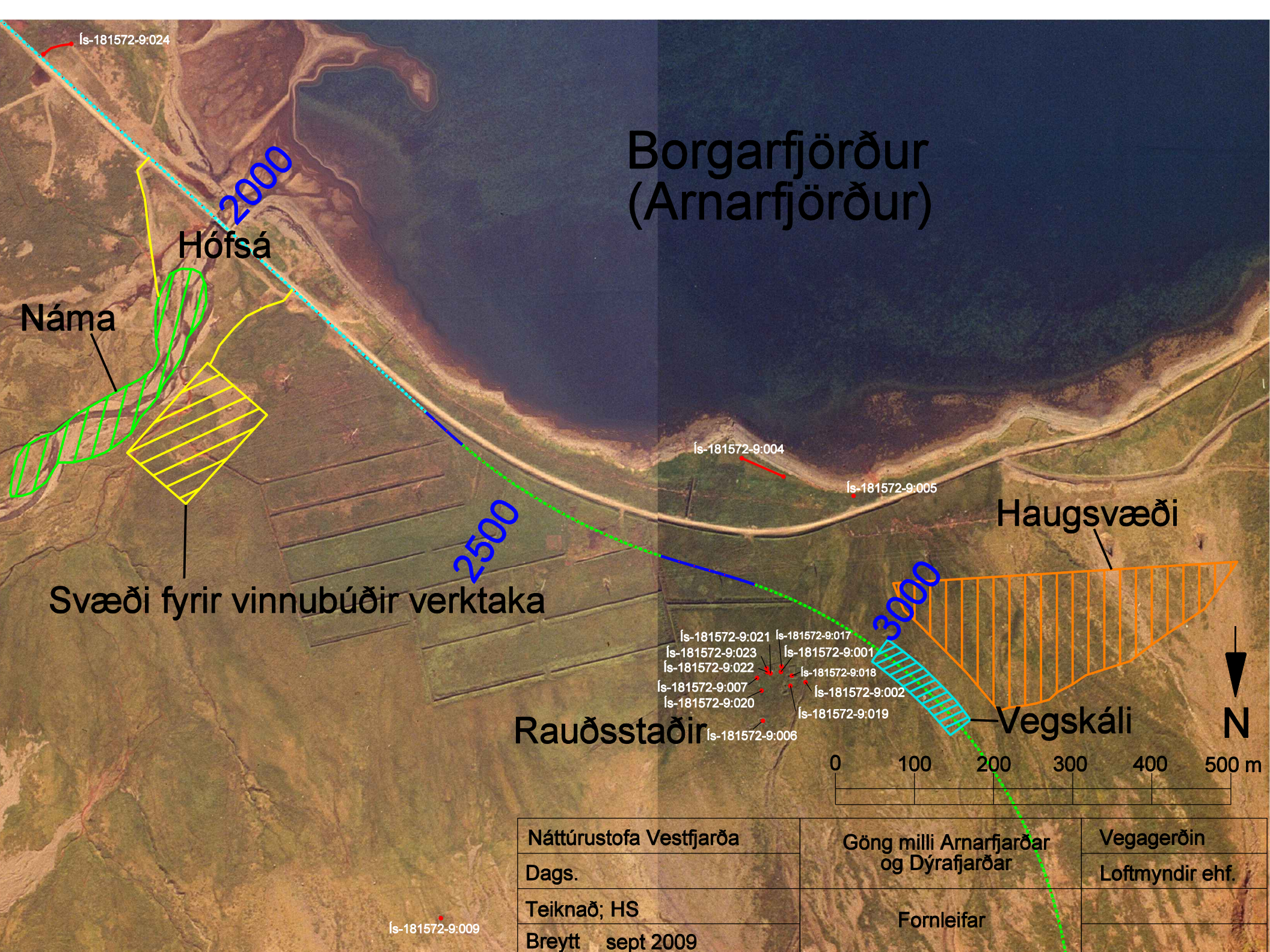
Númer staðar	Heiti	Staðsetning	Fjarlægð (m)	
ÍS-181572-9:001	Bæjarhóll	65°47'13.1N 23°12'03.2V	170	90
ÍS-181572-9:002	Snjóflóðavarnargarður	65°47'14.8N 23°12'06.2V	192	92
ÍS-181572-9:004	Rauðstaðabryggja	65°47'05.5N 23°12'01.2V	66-94	145
ÍS-181572-9:005	Sjóarvegur	65°47'06.4N 23°12'10.4V	19	151
ÍS-181572-9:006	Rétt	65°47'16.5N 23°12'02.8V	238	154
ÍS-181572-9:007	Brunnhús	65°47'14.3N 23°11'57.8V	184	125
ÍS-181572-9:009	Stekkur	65°47'24.7N 23°11'32.2V	569	530
ÍS-181572-9:017	Kálgarður	65°47'13.1N 23°12'03.2V	176	84
ÍS-181572-9:018	Fjánhús/hlaða	65°47'13.8N 23°12'05.4V	183	80
ÍS-181572-9:019	Fjánhús/hlaða	65°47'14.1N 23°12'05.0V	194	108
ÍS-181572-9:020	Útihús	65°47'14.7N 23°12'02.2V	200	119
ÍS-181572-9:021	Útihús	65°47'14.4N 23°12'02.0V	178	108
ÍS-181572-9:022	Útihús	65°47'14.4N 23°12'01.4V	177	117
ÍS-181572-9:023	Súrheysgryfja	65°47'13.7N 23°12'00.0V	172	102

### Minjar í landi Dranga og Kjaransstaða í Dýrafirði

Í landi Dranga eru fornminjar við eyðibýlið Hauga og er hluti þeirra nokkuð nærri fyrirhuguðu vegstæði (sjá töflu 3). Til dæmis eru 6 fornleifar nær veglínunni en 50m Tvær þessara fornleifa eru í um 20m fjarlægð frá veglínunni, útihús (ÍS-140627-42:021) og bæjarstæði (ÍS-140627-42:022). Þær þarf að merkja mjög vel og jafnvel verja. Allar fornleifar í minni fjarlægð en 100 m verða merktar.

Vinnubúðir verða fyrir ofan fyrirhugaðan veg ofan við Hauga (sjá mynd 2). Búðirnar verða minnst 67 m frá næstu fornleif og aldrei nær en fyrirhugaður vegur.

Haugsvæðið (sjá mynd 3) verður um 69 m frá ÍS-140627-42:017 (þúst, tafla 3). Þústin og önnur þúst við hlið hennar verða vel merktar og munu því ekki stafa hætta af haugsvæðinu.



# Borgarfjörður (Arnarfjörður)

Náma

Hófsá

2000

2500

3000

Svæði fyrir vinnubúðir verktaka

Haugsvæði

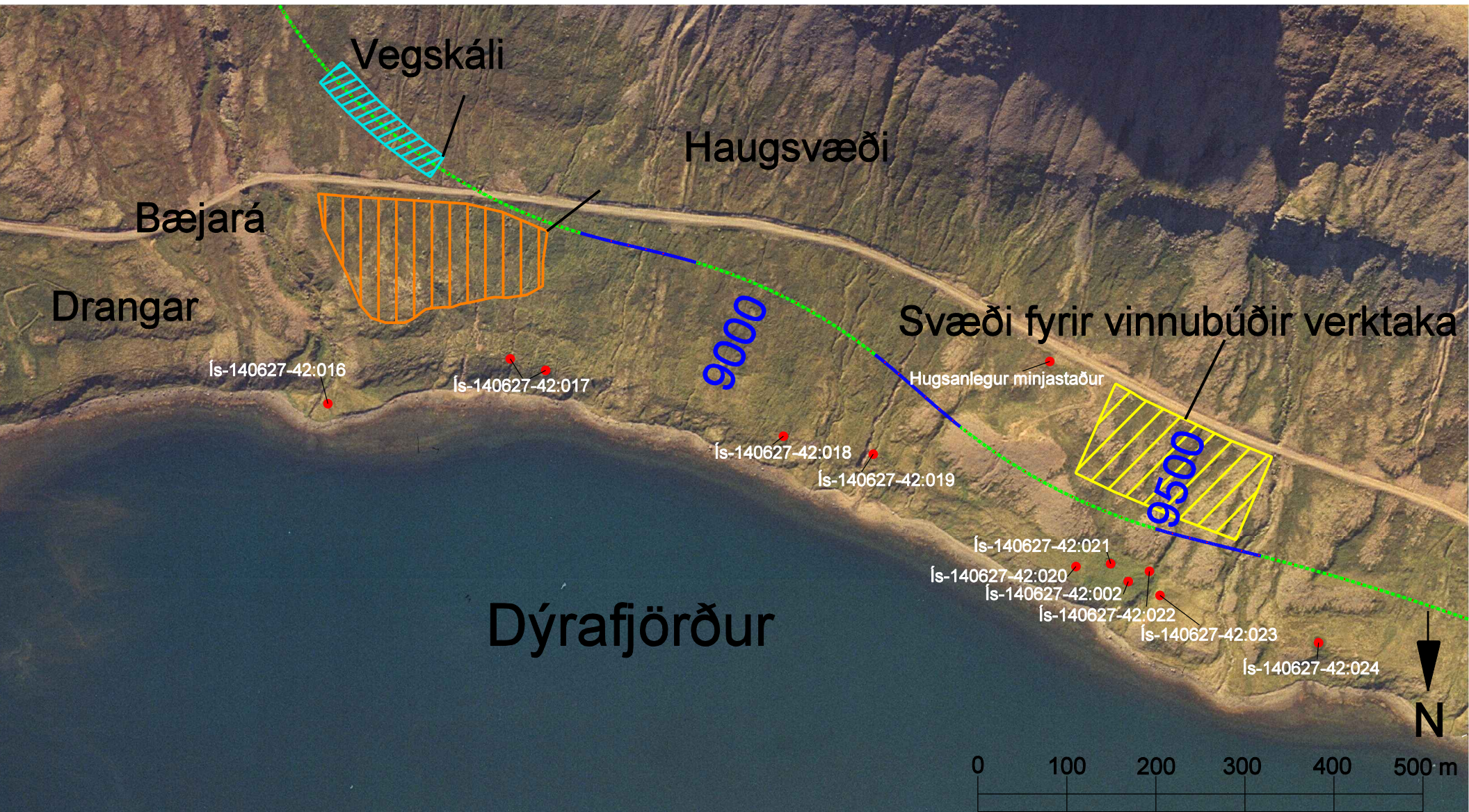
Vegskáli

Rauðsstaðir



Náttúrustofa Vestfjarða	Göng milli Arnarfjarðar og Dýrafjarðar	Vegagerðin
Dags.		Loftmyndir ehf.
Teiknað; HS	Fornleifar	
Breytt sept 2009		

Mynd 2. Minjastaðir við Rauðsstaði í Arnarfirði.



Dýrafjörður

Náttúrustofa Vestfjarða	Göng milli Arnarfjarðar og Dýrafjarðar	Vegagerðin
Dags.		Loftmyndir ehf.
Teiknað; HS	Fornleifar	
Breytt sept 2009		

Mynd 3. Minjastaðir við Dranga í Dýrafirði.

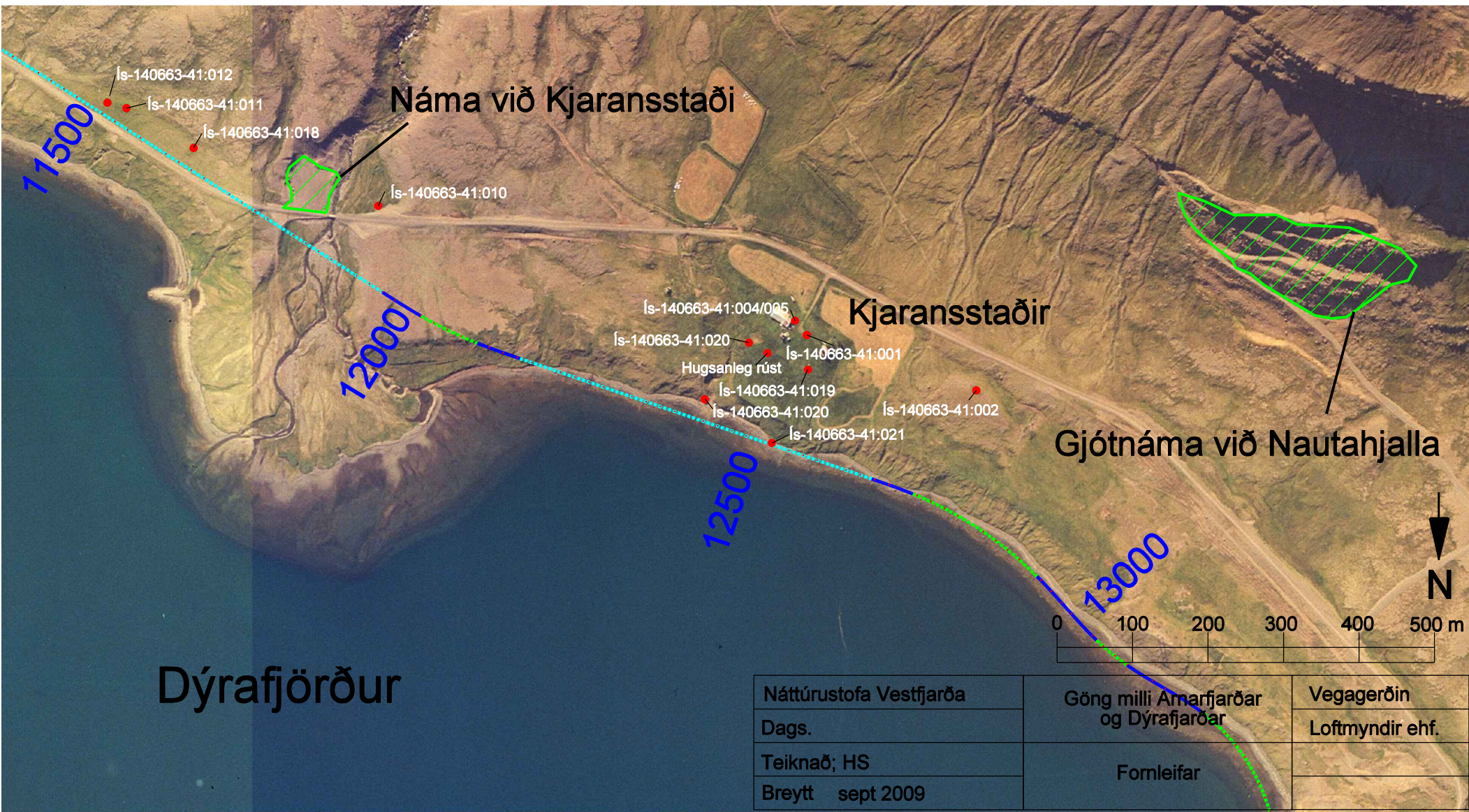
Tafla 3. Minjar við Dranga og fjarlægðir frá þeim að miðlínu fyrirhugaðs vegstæðis.

Númer staðar	Heiti	Staðsetning	Fjarlægð (m)	
			Núv	Nýr
ÍS-140627-42:002	Haugur	65°50'18.1N 23°15'00.0V	201	36
ÍS-140627-42:016	Þúst	65°50'13.7N 23°13'48.0V	252	296
ÍS-140627-42:017	Þúst	65°50'11.4N 23°14'03.9V	181	156
ÍS-140627-42:018	Þúst	65°50'13.6N 23°14'28.5V	227	122
ÍS-140627-42:019	Brú	65°50'14.1N 23°14'36.7V	205	77
ÍS-140627-42:020	Rétt	65°50'17.8N 23°14'55.4V	210	40
ÍS-140627-42:021	Útihús	65°50'17.5N 23°14'58.5V	192	21
ÍS-140627-42:022	Bæjarstæði (tóft)	65°50'17.8N 23°15'01.5V	180	22
ÍS-140627-42:023	Tóft	65°50'18.6N 23°15'03.4V	201	37
ÍS-140627-42:024	Rétt	65°50'19.8N 23°15'17.5V	191	47

Í landi Kjaransstaða fundust 12 minjar og hugsanlega ein til viðbótar. Í töflu 4 má sjá fjarlægðir minjanna frá miðlínu núverandi og fyrirhugaðs vegar. Fimm minjar eru nálægt veglínu. Kjaransstaðarkot (140663:41:011), þar er þýfður bæjarhóll sem er í einungis 24 m fjarlægð frá veglínunni. Það þarf að merkja hann mjög vel og jafnvel verja. Fjárskýli (140663:41:012) er 16 m frá veglínunni og þarf því að merkja það vel og einnig verja ef þess gerist þörf. Útihús (140663:41:018) eru 26 m frá veglínu og þarf því að merkja rústina vel og verja ef þess gerist þörf. Rafstöð (140663-41:020) er í um 29 m fjarlægð frá miðlínu vegar og þarf því að merkja hana vel og einnig verja ef þess gerist þörf. Óþekkt rúst (naust) (ÍS-140663-41:022) sem talin er vera naust. Bátaskýlið er um 3 m frá miðlínu vegar og mun því fara undir veg. Kannað var hvort möguleiki væri að færa vegin en þá færðist hann út í sjó á löngum kafla (rúmlega hálfum kílómetra) og var sá kostur því ekki talinn mögulegur. Málið hefur verið kynnt Fornleifavernd ríkisins og mun hún úrskurða um hvað gera þurfi.

Tafla 4. Minjar við Kjaransstaði og fjarlægðir frá þeim að miðlínu fyrirhugaðs vegstæðis.

Númer staðar	Heiti	Staðsetning	Fjarlægð (m)	
			Núv	Nýr
ÍS-140663-41:001	Bæjarhóll	65°50'49.3N 23°18'41.5V	88	153
ÍS-140663-41:002	Heimagrafreitir	65°50'51.2N 23°18'58.9V	51	159
ÍS-140663-41:004	Fjánhúsbrekkur	65°50'50.2N 23°18'36.4V	79	166
ÍS-140663-41:005	Hlöðuhóll	65°50'48.5N 23°18'39.5V	79	166
ÍS-140663-41:010	Byrgi	65°50'44.7N 23°17'55.3V	19	94
ÍS-140663-41:011	Kjaransstaðakot	65°50'41.4N 23°17'28.3V	31	24
ÍS-140663-41:012	Fjárskýli	65°50'41.4N 23°17'26.3V	24	16
ÍS-140663-41:018	Útihús	65°50'43.3N 23°17'36.0V	34	26
ÍS-140663-41:019	Þúst	65°50'50.9N 23°18'41.1V	128	110
ÍS-140663-41:020	Rafstöð, uppistöðulón	65°50'49.8N 23°18'33.9V	134	119
ÍS-140663-41:021	Rafstöð	65°50'52.2N 23°18'30.7V	225	29
ÍS-140663-41:022	Óþekkt rúst (naust)	65°50'53.9N 23°18'38.0V	236	3
Hugsanleg rúst	Þúst	65°50'50.5N 23°18'36.1V	134	113



Mynd 4. Minjastaðir við Kjaransstaði í Dýrafirði.

## Niðurstöður

### Borg

Í landi Borgar er garðlag (ÍS-181572-9:024) sem núverandi vegur liggur í gegnum. Fyrirhugað vegstæði kann að raska meira af þessu garðlagi þó svo að vegurinn mun liggja á sama stað. Kanna þyrfti því aldur garðlagsins með könnunarskurði.

### Rauðsstaðir

Í landi Rauðsstaða eru allar minjar nokkuð langt frá miðlínu vegar (sjá töflu 2). Ráðlagt er þó að merkja allar rústirnar í kringum bæjarhólinn vel áður en framkvæmdir eru hafnar.

### Drangar

Í landi Dranga eru fornminjar við eyðibýlið Hauga og eru sex minjar 20-50 m frá miðlínu vegar. Þessar minjar þarf að merkja sérstaklega vel og verja ef þess gerist þörf. Aðrar minjar eru fjær en þar sem vinnubúðir verða nokkuð nálægt (>60 m) frá fornleifum þarf að merkja allar.

**Haugur (býli)**. ÍS-140627-42:002. Tvö hús standa á bæjarhól Hauga og er greinilegt að annað þeirra er allnokkuð yngra. Yngra húsið er hlaðið úr torfi og grjóti og standa hleðslur í u.þ.b. 120 cm hæð og er það með fjögur hólf. Utanmál tóftarinnar er 14 m á lengd frá A-V og 9 m á breidd í N-S. Tóftin er með op í norður og er í 36 m fjarlægð frá miðlínu vegar. Hana þarf því að merkja mjög vel.

**Rétt** (ÍS-140627-42:020). Austast af fimm rústum (sjá mynd 1) stendur kví. Gróin, ógreinileg, hlaðin upp við stóran stein. Kvíin er um 4 m á lengd og er í 40 m fjarlægð frá miðlínu fyrirhugaðs vegar. Það þarf að merkja hana vel.

**Útihús** (ÍS-140627-42:021). Hleðslur standa í 130cm hæð. Fjánhúsið er hlaðið úr torfi og grjóti og er sennilega frá 19. öld. Fjánhúsið er 11 metrar á breidd frá V-A og um 13 m á lengd frá S-N. Op fjárhússins er í norður. Fjánhúsið skiptist í tvö hólf, hugsanlega garður á milli og svo er hlaða baka til. Minjastaðurinn er í 21 m fjarlægð frá miðlínu vegar og þarf því að merkja hann mjög vel og einnig verja ef þess gerist þörf.

**Bæjarstaði (tóft)** (ÍS-140627-42:022). Tvö hús standa á bæjarhól Hauga og er greinilegt að annað þeirra er allnokkuð yngra [ÍS-140627-42:002]. Rétt við yngra húsið, rétt um meter, er annað hús. Eldra húsið er sporöskjulaga og snýr í austur/vestur. Hleðslur eru grónar og útflattar. Húsið snýr austur/vestur og er um 18 x 6 metrar. Tóftin er í 22 m fjarlægð frá miðlínu vegar og þarf því að merkja hana mjög vel og einnig verja ef þess gerist þörf.



**Tóft** (ÍS-140627-42:023). Rústin er tvíhólfa, 9 x 6 metrar og opin til sjávar. Allar hleðslur eru útflattar og grónar. Tóftin er í 37 m fjarlægð frá miðlínu fyrirhugaðs vegar og þarf því að merkja hana vel.

**Rétt** (ÍS-140627-42:024). u.þ.b. 220 metra vestur af bæjarstæði Hauga stendur hringlaga rúst. Rústin er gróin og standa hleðslur í 1 meters hæð. Hlaðin úr torfi og grjóti. Þvermál rústarinnar að innan er 6 metrar. Rústin er í 47 m fjarlægð frá miðlínu fyrirhugaðs vegstæðis og þarf því að merkja hana vel.

### **Kjaransstaðir**

Í landi Kjaransstaða er ein fornleif aðeins 3 m frá miðlínu fyrirhugaðs vegar og önnur aðeins 16 m. Þrjár rústir eru síðan 20-30 m frá fyrirhuguðum vegi. Aðrir minjastaðir eru í um eða yfir 100 m fjarlægð.

**Kjaransstaðarkot** (140663:41:011). Þýfður bæjarhóll og sést ógreinilega móta fyrir herbergjum. Ekki eru greinilegar byggingar á hólnum en dældir virðast vera leifar af herbergjum. Bæjarhóllinn er 46 m frá NV-SV og 34 m frá NNA-SSV.

Bæjarhóllinn er einungis 24 m frá veglínunni. Það þarf að merkja hann mjög vel og jafnvel verja ef vegstæðið verður of nálægt.

**Fjárskýli** (140663:41:012). Hringlaga rúst, hlaðin úr torfi og grjóti. Hleðslur standa í u.þ.b. 50 cm hæð. Op er á fjárborginni sem snýr í suður. Fjárborgin er 12x13 m að stærð.

Fjárskýlið er í 16 m fjarlægð frá veglínunni og þarf því að merkja það vel og einnig verja ef þess gerist þörf.

**Útihús** (140663:41:018). Ferhyrnd, ílöng, tvíhólfa rúst. Hlaðin úr torfi og grjóti, hleðsluhæð 20 cm. Rústin er 19 x 6 m og snýr í austur/vestur.

Útihúsin eru 26 m frá veglínu og þarf því að merkja rústina vel og einnig verja ef þess gerist þörf.

**Rafstöð** (140663:41:021). Rétt austan við steinsteypta fjárhúsið hefur verið byggt lítið uppistöðulón fyrir heimarafstöð sem stendur neðan við lónið. Rafstöðin stendur undir þaki og er steinsteypt bygging. Sennilega byggð eftir miðja 20. öld.

Rafstöðin fellur ekki beint undir lög um fornminjar en er þó minnismerki um framtakssemi bænda á 20. öld. Rafstöðin er það langt frá vegstæðinu (29 m) að hægt er að verja hana fyrir raski vegna framkvæmdanna. Rafstöðina þarf því að merkja mjög vel og einnig verja ef þess gerist þörf.

**Óþekkt rúst** (140663:41:022). Fyrir neðan bæjarstæðið ofan fjöru stendur tóft upp undir bakka. Hún er grjóthlaðin og standa hleðslur í u.þ.b. 1 m. Líklegt er að hér sé um að ræða bátaskýli. Ógerlegt er að áætla aldur skýlisins en samt er þó líklegt að það hafi verið hlaðið á 19. öld en verið í notkun allt fram á þá 20.

Samkvæmt veglínu Vegagerðarinnar liggur bátaskýlið 3 m frá miðlínu vegar og mun því fara undir veg. Kannað var hvort möguleiki væri á því að færa veginn en þá myndi hann færast út í sjó á löngum kafla (á rúmlega hálfum kílómetra) sem var ekki talið mögulegt. Málið hefur verið kynnt Fornleifavernd ríkisins og mun hún úrskurða um hvort og/eða hvaða skilyrði séu fyrir því að raska megi rústinni.

### Heimild

Caroline Paulsen, Þorleifur Eiríksson og Böðvar Þórisson. 2008. Greinargerð um fornleifar nærri veglínu vegna Dýrafjarðarganga. Náttúrustofa Vestfjarða.

Margrét Hallmundsdóttir og Caroline Paulsen. 2008. Fornleifakönnun vegna fyrirhugaðra ganga á milli Dýrafjarðar og Arnarfjarðar. Unnið fyrir Vegagerðina. Náttúrustofa Vestfjarða, NV nr. 7-08.

Margrét Hallmundsdóttir. 2009. Viðbótarkönnun á fornleifum vegna fyrirhugaðra ganga milli Dýrafjarðar og Arnarfjarðar. Náttúrustofa Vestfjarða. NV nr. 2-09.

Náttúrustofa Vestfjarða. 2009. Fornleifar við Kjaransstaði í Dýrafirði. Minnisblað.

### Þakkir

Hafdís Sturlaugsdóttir hjá Náttúrustofu Vestfjarða sá um myndvinnslu.