



Skipulagsstofnun

Borgartún 7b  
105 Reykjavík

Bt. Jakobs Gunnarssonar

Þorlákshöfn, 2. mars 2023  
Málsnúmer: 2302032

## Umsögn Sveitarfélagsins Ölfus um matsfyrirspurn vegna tilraunaborhola í Meitlum.

Sveitarfélaginu Ölfus hefur borist erindi þar sem Skipulagsstofnun óskar eftir umsögn vegna áforma Orka Náttúrunnar sem hefur sent Skipulagsstofnun meðfylgjandi tilkynningu um ofangreinda framkvæmd skv. 19. gr. laga um umhverfismat framkvæmda og áætlana nr. 111/2021. Í samræmi við 20. gr. laga nr. 111/2021 er hér með óskað eftir umsögn um ofangreinda framkvæmd.

Í umsögninni skal koma fram eftir því sem við á, hvort nægjanlega sé gerð grein fyrir framkvæmdinni, umhverfi hennar, umhverfisáhrifum, mótvægisáðgerðum og vöktun. Jafnframt hvort og þá hvaða atriði þurfa að skýra frekar og hvort þau kalli á að framkvæmdin fari í umhverfismat að teknu tilliti til viðmiða í 2. viðauka laga um umhverfismat framkvæmda og áætlana. Jafnframt skal í umsögn gera grein fyrir leyfum sem framkvæmdin er háð og eru á starfssviði umsagnaraðila.

Bókun Skipulags- og umhverfisnefndar Ölfuss á fundi sínum þann 1.3.2023:  
Afgreiðsla: Umhverfis- og skipulagsnefnd Ölfuss telur að ágætlega sé gerð grein fyrir framkvæmdinni og mótvægisáðgerðum í skýrslunni og er sammála því mati að ekki sé ástæða til að vinna umhverfismat fyrir framkvæmdina. Sveitarfélagið fer með skipulagsvald á svæðinu og gefur út byggingar- og framkvæmdaleyfi eftir því sem við á.

Umsögnin er veitt með fyrirvara um staðfestingu samþykktar skipulags- og umhverfisnefndar í bæjarstjórn Ölfuss og verður Skipulagsstofnun gert viðvart ef hún verður á annan veg en hér kemur fram.

Viðfangarfullst,

Gunnlaugur Jónasson,  
Skipulagsfulltrúi Ölfuss



Minjastofnun  
Íslands

The Cultural  
Heritage Agency  
of Iceland

Umhverfis- og skipulagssvið  
Suðurgata 39 101 Reykjavík  
(354) 570 13 00  
www.minjastofnun.is  
Kennitala: 440113-0280

Skipulagsstofnun  
Jakob Gunnarsson  
Borgartún 7b  
105 Reykjavík

Reykjavík 20. mars 2023  
MÍ202303-0068 / 6.09 / K.M.

## Efni: Rannsóknarboranir í Meitlum, Ölfusi.

Minjastofnun Íslands hefur mótttekið tölvupóst Skipulagsstofnunar frá 17. feb. s.l. þar sem óskað er eftir umsögn um hvort ofangreind framkvæmd skuli háð mati á umhverfisáhrifum.

Orka náttúrunnar áformar að bora rannsóknarborholur í Meitlum á Hengilssvæðinu. Fyrirhugað rannsóknarsvæði er í sveitarfélaginu Ölfusi, á suðurhluta Hengilssvæðisins, sunnan Suðurlandsvegur, á flatlendi við rætur Stóra-Meitils. Í skýrslu Orku náttúrunnar kemur fram að fyrirtækið ætlar að bora rannsóknarholur á fjórum skilgreindum svæðum, í Meitlum, Hverahlíð II, Þverárdal og Litla-Skarðsmýrarfjalli. Rannsóknaráformunum ON á Hengilssvæðinu er skipt í fimm áfangi: Áfangi 1: Meitlar (norður), áfangi 2: Hverahlíð, áfangi 3: Þverárdalur, áfangi 4: Litla-Skarðsmýrarfjall og áfangi 5: Meitlar (suður). Í matsskyldufyrirspurninni sem nú liggur fyrir er áfangi 1, Meitlar (norður), eingöngu til umfjöllunar.

**Kristinn Magnússon**  
Verkefnastjóri  
kristinn@minjastofnun.is

Í kafla 4 í skýrslu ON er framkvæmdinni lýst. Þar segir að framkvæmdin feli í sér borun tveggja rannsóknarhola, HR-01 og HR-02, uppbyggingu tveggja borplana, lagningu skolvatnslagna að borplani, afkastamælingu borholu, förgun affallsvökva, lagningu aðkomuvega að borplönunum og frágang. Stærð framkvæmdarsvæðis í heild, það er aðkomuvega og tveggja borplana, sé áætluð 14.000 m<sup>2</sup> en þar af sé flatarmál vega um 80%.

Í kafla 4.5 er efnisþörf vegna framkvæmdarinnar til umfjöllunar. Þar segir að þörf verði á fyllingarefni fyrir borplönin og efni í aðkomuvegi. Engar nýjar námur verði opnaðar en efnið sótt í opnar námur sem hafi starfsleyfi og hafi undirgengist mat á umhverfisáhrifum.

Fjallað er um fornleifar í kafla 5.7 í skýrslu ON. Eins og þar kemur fram liggja fyrir nokkrar skýrslur um skráningu fornleifa á Hengilssvæðinu. Tvær skýrslur greina frá fornleifum á því svæði sem hér er til umfjöllunar. Báðar eru frá árinu 2008. Fornleifastofnun Íslands ses gaf út skýrslu, *Fornleifakönnun vegna rannsóknarborana við Litla-Meiti og Gráuhnúka* og Fornleifavernd ríkisins gaf út skýrslu þar sem gerð er grein fyrir skráningu fornleifa á Hengilssvæðinu í tengslum við annan hluta rammaáætlunar um vernd og nýtingu náttúrusvæða.

Tvær gamlar leiðir liggja um rannsóknarsvæðið. Leiðirnar hafa ekki að öllu leyti verið kannaðar á vettvangi heldur eru að hluta skráðar samkvæmt loftmynd. Uppfæra þarf fyrirleggjandi skráningu m.a. með því mæla leiðirnar

Vakin er athygli á því að skv. 51 gr. laga um menningarminjar nr. 80/2012 eru ákvarðanir Minjastofnunar Íslands skv. 20., 23., 24., 28., 42. og 43 gr. sömu laga endanlegar á stjórnslustigi og ekki kærnanlegar til æðra stjórnvalds. Jafnframt er vakin athygli á því að skv. 21. gr. stjórnslulaga nr. 37/1993 getur aðili máls óskað eftir skriflegum rökstuðningi stjórnvalds fyrir ákvörðun hafi slíkur rökstuðningur ekki fylgt ákvörðuninni þegar hún var tilkynnt. Beiðni um rökstuðning fyrir ákvörðun skal bera fram innan 14 daga frá því að aðila var tilkynnt ákvörðunin og skal stjórnvald svara henni innan 14 daga frá því hún barst.



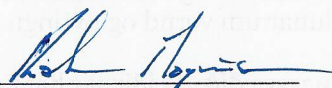
inn með GPS tæki þar sem þær eru sýnilegar svo að hægt verði að meta áhrif framkvæmdarinnar á þær. Þá þarf að ganga úr skugga um hvort aðrar fornleifar sem ekki hafa áður verið skráðar leynast innan rannsóknarsvæðisins.

Í skýrslu ON segir að fornleifafræðingur verði fenginn til að uppfæra fornleifaskráninguna áður en til framkvæmda kemur. Í framhaldi af þeirri vinnu verði tillögur að mótvægisáðgerðum lagðar fyrir Minjastofnun Íslands sem gefi að lokum leyfi hvort raska megi fornleifum og/eða til hvaða mótvægisáðgerða þurfi að grípa. **Að því gefnu að þetta gangi eftir telur Minjastofnun Íslands að ofangreind framkvæmd skuli ekki háð mati á umhverfisáhrifum.**

Þær eru orðnar nokkuð margar skráningarskýrslurnar sem gefnar hafa verið út vegna ýmissa framkvæmda tengdum Hellsheiðarvirkjun. Rannsóknarboranir í Meitlum, sem kynntar eru í skýrslunni, eru hluti af verkefni sem felst í að bora holur á fleiri stöðum á Hengilssvæðinu. Viðbúið er að endurskoða þurfi fyrirbyggjandi fornleifaskráningar vegna þessara rannsóknarborana. Sumar af þeim skýrslum sem teknar hafa verið saman eru gamlar og uppfylla ekki núverandi staðla um fornleifaskráningu. Minjastofnun hefur á undanförunum árum hvatt Orku Náttúrunnar til að endurskoða fornleifaskráningu á áhrifasvæði virkjunarinnar í heild sinni og gefa út eina skýrslu sem nær yfir allt svæðið. Þá þyrfti ekki alltaf að vera að endurvinna þetta í smá skömmtum og heildarmynd fengist af fornleifum á svæðinu öllu. Slík heildarendurskoðun hefur verið gerð bæði á svæði Reykjanesvirkunar og á Þeistareykjum þar sem ástandið var sambærilegt.

Bent skal á að í 21. gr. laga um menningarminjar (Nr. 80/2012) stendur m.a.: *Fornleifum, sbr. 3. mgr. 3. gr., jafnt þeim sem eru friðlýstar sem þjóðminjar og þeim sem njóta friðunar í krafti aldurs, má enginn, hvorki landeigandi, ábúandi, framkvæmdaraðili né nokkur annar, spilla, granda eða breyta, hylja, laga, aflaga eða flytja úr stað nema með leyfi Minjastofnunar Íslands.* Og á 2. mgr. 24. gr. sömu laga sem hljóðar svo: *Ef fornminjar sem áður voru ókunnar finnast við framkvæmd verks skal sá sem fyrir því stendur stöðva framkvæmd án tafar. Skal Minjastofnun Íslands láta framkvæma vettvangskönnun umsvifalaust svo skera megi úr um eðli og umfang fundarins. Stofnuninni er skylt að ákveða svo fljótt sem auðið er hvort verki megi fram halda og með hvaða skilmálum. Óheimilt er að halda framkvæmdum áfram nema með skriflegu leyfi Minjastofnunar Íslands.*

Virðingarfyllst,  
f.h. Minjastofnunar Íslands

  
Kristinn Magnússon  
verkefnastjóri

Sent í tölvupósti:

Jakob Gunnarsson ([jakob.gunnarsson@skipulag.is](mailto:jakob.gunnarsson@skipulag.is))

Skipulagsstofnun ([skipulag@skipulag.is](mailto:skipulag@skipulag.is))



Austurvegur 65 - 800 Selfoss

Sími 480 8250 – Veffang [www.hsl.is](http://www.hsl.is) – Netfang [hsl@hsl.is](mailto:hsl@hsl.is) – Kennitala 480284-0549

**Skipulagsstofnun  
Borgartúni 7b  
105 Reykjavík**

Selfossi, 21. mars 2023  
2302064HS SHJ

**Efni: OR, rannsóknarboranir í Meitlum, Ölfusi - Umsögn um tilkynningu um framkvæmd**

Þann 17. febrúar sl. móttók Heilbrigðiseftirlit Suðurlands tölvupóst Skipulagsstofnunar þar sem óskað er eftir umsögn embættisins um tilkynningu Orku náttúrunnar vegna fyrirhugaðar rannsóknarborunnar í Meitlum á suðurhluta Hengilssvæðisins í sveitarfélaginu Ölfusi.

Um er að ræða fyrsta áfanga af fimm í áformaðri rannsóknarvegferð ON, en markmið rannsóknanna er „að kanna hvort vinnanlegur jarðhiti sé til staðar á þeim svæðum í Henglinum þar sem jarðvísindagögn benda til að jarðhita gæti verið að finna“. Framkvæmdin felst í borun tveggja grannra rannsóknarhola, HR-01 og HR-02, uppbyggingu tveggja borplana, lagningu skolvatnslagna að borplani, afkastamælingu borholu, förgun affallsvökva, lagningu aðkomuvega að borplönnum og frágangi eftir framkvæmdir. Framkvæmdin er í samræmi við aðalskipulag þar sem hún er innan marka skilgreinds iðnaðarsvæðis, en ekki er til deiliskipulag fyrir svæði. Syðsti hluti framkvæmdarsvæðisins nær inn á fjarsvæði vatnsverndar þar sem hún skarast við landnotkun iðnaðarsvæðis. Einnig er í nágrenni framkvæmdarsvæðisins svæði undir hverfisvernd og c-hluta náttúruminjaskrár, en framkvæmdin mun ekki fela í sér rask innan þeirra svæða. Framkvæmdaraðili metur umhverfisáhrif framkvæmdarinnar óveruleg á flesta umhverfisþætti, en óveruleg til neikvæð á fornleifar og útivist og neikvæð á jarðmyndanir og landslag og ásýnd.

Heilbrigðiseftirlit Suðurlands hefur farið yfir ofangreinda tilkynningu fyrir téða framkvæmd og gerir engar athugasemdir en bendir á eftirfarandi:

Í tilkynningunni kemur fram að horft verði til samþykktar nr. 555/2015 um vatnsverndarsvæði vatnsbóla innan lögsagnarumdæma Mosfellsbæjar, Reykjavíkurborgar, Seltjarnanesbæjar, Kópavogsbæjar, Garðabæjar og Hafnarfjarðarkaupstaðar þegar sett verða skilyrði um mengunarvarnir í útboðsgögn vegna framkvæmdarinnar til að draga úr hættu á mengun grunnvatns á fjarsvæði vatnsverndarinnar. Bent er á að samþykkt nr. 326/2022 um verndarsvæði vatnsbóla innan lögsagnarumdæma sveitarfélaganna á svæði Heilbrigðiseftirlits Suðurlands bs. gildir um verndarsvæði vatnsbóla innan Sveitarfélagsins Ölfuss, og því réttara að nota hana sem viðmið þegar gerðar eru kröfur til verktaka um mengunarvarnir.





Að öðru leyti telur embættið að tilkynningin geri nægjanlega grein fyrir eðli, umfangi og umhverfi framkvæmdarinnar, sem og mótvægisáðgerðum og vöktun. Embættið telur að varanleg umhverfisáhrif framkvæmdarinnar önnur en sjónræn og staðbundin í næsta nágrenni hennar séu óveruleg og mögulegt að milda þau með góðri umgengni á framkvæmdatíma og vönduðum frágangi umhverfis og mannvirkja að framkvæmdum loknum. Embættið metur málið því sem svo að framkvæmdin kalli ekki á mat umhverfisáhrifum að teknu tilliti til viðmiða í 2. viðauka laga nr. 111/2021 um umhverfismat framkvæmda og áætlana.

Heilbrigðiseftirlit Suðurlands veitir jarðborunum og virkjunum og orkuveitum frá 1 MW starfsleyfi skv. töluliðum 55 og 115 í viðauka IV með lögum nr. 7/1998 um hollustuhætti og mengunarvarnir og reglugerð nr. 550/2018 um losun frá atvinnurekstri og mengunarvarnaeftirlit. Einnig veitir embættið starfsleyfi vegna ýmissa verkþátta á meðan á framkvæmdum stendur, s.s. efnisnámi, landmótun og verktakaaðstöðu skv. ofangreindri reglugerð auk starfsmannabúða skv. reglugerð nr. 941/2002 um hollustuhætti.

F.h. Heilbrigðiseftirlits Suðurlands,

  
Stella Hrönn Jóhannsdóttir,  
heilbrigðisfulltrúi

Skipulagsstofnun  
Borgartún 7b  
105 REYKJAVÍK

Garðabær, 22. mars 2023  
Málsnúmer: 202302-0034  
LA/SS

## Efni: Umsögn um matsskyldu rannsóknarborana í Meitlum.

Vísað er í tölvupóst frá Skipulagsstofnun, dags. 17. febrúar 2023, þar sem óskað er eftir umsögn Náttúrufræðistofnunar Íslands, um matsskyldufyrirspurn vegna tveggja nýrra rannsóknarborhola, HR-01 og HR-02, sem Orka Náttúrunnar (ON) fyrirhugar að bora í Meitlum. Um er að ræða fyrsta áfanga af fimm í áformaðri rannsóknarvegferð ON, en markmið rannsókna er að kanna hvort vinnanlegur jarðhiti sé til staðar á þeim svæðum í Henglinum þar sem jarðvísindagögn benda til að jarðhita gæti verið að finna. Leyfi til jarðhitanýtingar í Meitlum byggist á niðurstöðu 2. áfanga rammaáætlunar um virkjunarkostinn sem samþykktur var af Alþingi 14. janúar 2013.

Framkvæmdin felst í borun tveggja rannsóknahola, uppbyggingu tveggja borplana, lagningu skolvatnslagna að og frá bortæki, afkastamælingu borhola, förgun affallsvökva, lagningu aðkomuvega að borplönunum og frágangi. Umhverfisþættirnir sem teknir eru fyrir eru hljóðvist, loftgæði og loftslag, vistgerðir, jarðminjar, grunnvatn, fornleifar, landslag og ásýnd, útivist og skjálftavirkni.

Náttúrufræðistofnun hefur kynnt sér greinargerð með matsskyldufyrirspurn og vill koma eftirfarandi ábendingum á framfæri:

Ljóst er að jarðhitanýting á núverandi vinnslusvæðum hefur ekki reynst sjálfbær og þörf er á nýjum vinnsluholum og/eða nýjum vinnslusvæðum til að viðhalda framleiðni virkjunarinnar í takti við eftirspurn. Niðurstaða 2. áfanga rammaáætlunar hefur skilgreint Meitla sem eitt af framtíðarvinnslusvæðum á Hengilsvæðinu. Það er því eðlilegt að litið sé þangað þegar kemur að rannsóknum á mögulegri nýtingu.

Nokkuð er þó liðið síðan ákvörðun um flokkun Meitla í orkunýtingarflokk fór fram í 2. Áfanga rammaáætlunar án þess að nýtingarleyfi hafi verið nýtt. Síðan þá hefur aðferðafræði við mat á verndargildi jarðminja þróast m.a. í tengslum við vinnu Náttúrufræðistofnunar á tillögum að B- og C-hluta náttúruminjaskrár. Ný lög um náttúruvernd nr. 60/2013 hafa einnig tekið gildi m.a. með ný markmið og viðmið um verndun jarðfræðilegs breytileika og landslags.

Í ljósi þessa er það álit Náttúrufræðistofnunar að þrátt fyrir flokkun virkjunarkostsins í orkunýtingarflokk í 2. áfanga rammaáætlunar sé móbergssvæðið við Meitla, Eldborgin og Eldborgarhraun með mjög hátt verndargildi vegna jarðminja. Þar er mikill jarðbreytileiki er varðar eldvirkni á ísöld og nútíma, ásamt höggun sem tengist rekbelti landsins. Svæðið sem heild er því mikilvægt vegna vísinda- og fræðslu-gildis, og jarðminjar þess hafa alþjóðlegt mikilvægi vegna fágætis. Þá er svæðið mikilvægt útivistarsvæði í nálægð þéttbýlis. Víða í



næsta nágrenni Meitla hefur jarðminjum og landslagi verið raskað varanlega vegna framkvæmda og eykur það því gildi svæðisins enn frekar hversu óraskað það er.

Náttúrufræðistofnun vill benda á að endurskoða þarf lýsingu á landslagsgerð svæðisins því ekki er um að ræða „*litríkt háhitasvæði sem einkennist af miklum jarðhita, litríkum hæðum og hverum með gufustrókum*“. Um er að ræða eldfjallalandslag með formfögrum gígum og hraunmyndunum í umgjörð af fjölbreytilegum móbergsmyndunum, ásamt sprungum og misgengum vegna gliðunar á rekbelti. Á þessu afmarkaða svæði (sjá meðfylgjandi mynd á næstu síðu) er hægt að lesa myndunarsögu landsvæðis sem er fágætt utan Íslands. Að mati Náttúrufræðistofnunar felst gildi í að varðveita þessa landslagsásýnd sem heild.

Náttúrufræðistofnun leggur til að afmörkuðu svæði á meðfylgjandi loftmynd verði hlíf við frekari framkvæmdum.

Náttúrufræðistofnun telur mikilvæga hagsmuni felast í verndun svæðisins, ekki síður en orkunýtingu þess. Ekki síst vegna óvissu um hversu miklir möguleikar eru í raun og veru fyrir jarðhitanýtingu á svæðinu og í hvað langan tíma. Eins og fram kemur í tilkynningunni er um áætlaðar rannsóknarborholur að ræða og segir á bls. 9 „*Ef svæðið hentar ekki til vinnslu er hugsanlegt að holurnar nýtist til niðurdælingar.*“ Óvissa um endanlega nýtingu minnkar ekki umfang og áhrif þess rasks sem fylgir rannsóknarborunum sem mun hafa varanleg áhrif á svæðið og spilla ásýnd þess með tilheyrandi skerðingu á verndar-, fræðslu- og útivistargildi. Framkvæmdin mun raska jarðminjum sem falla undir ákvæði 61. greinar laga nr. 60/2013, sem forðast skal að raska nema brýna nauðsyn beri til. Hvort sú nauðsyn sé fyrir hendi verður að rökstyðja vel. Leggja þarf mat á hversu mikil óvissa um nýtingarmöguleikana sé og hvort það réttlætir neikvæð umhverfisáhrif framkvæmdar rannsóknarborana. Vegna þess hversu hátt verndargildi svæðisins er þarf að íhuga vel alla mögulega valkosti með það að sjónarmiði að vernda náttúruminjar og ásýnd.

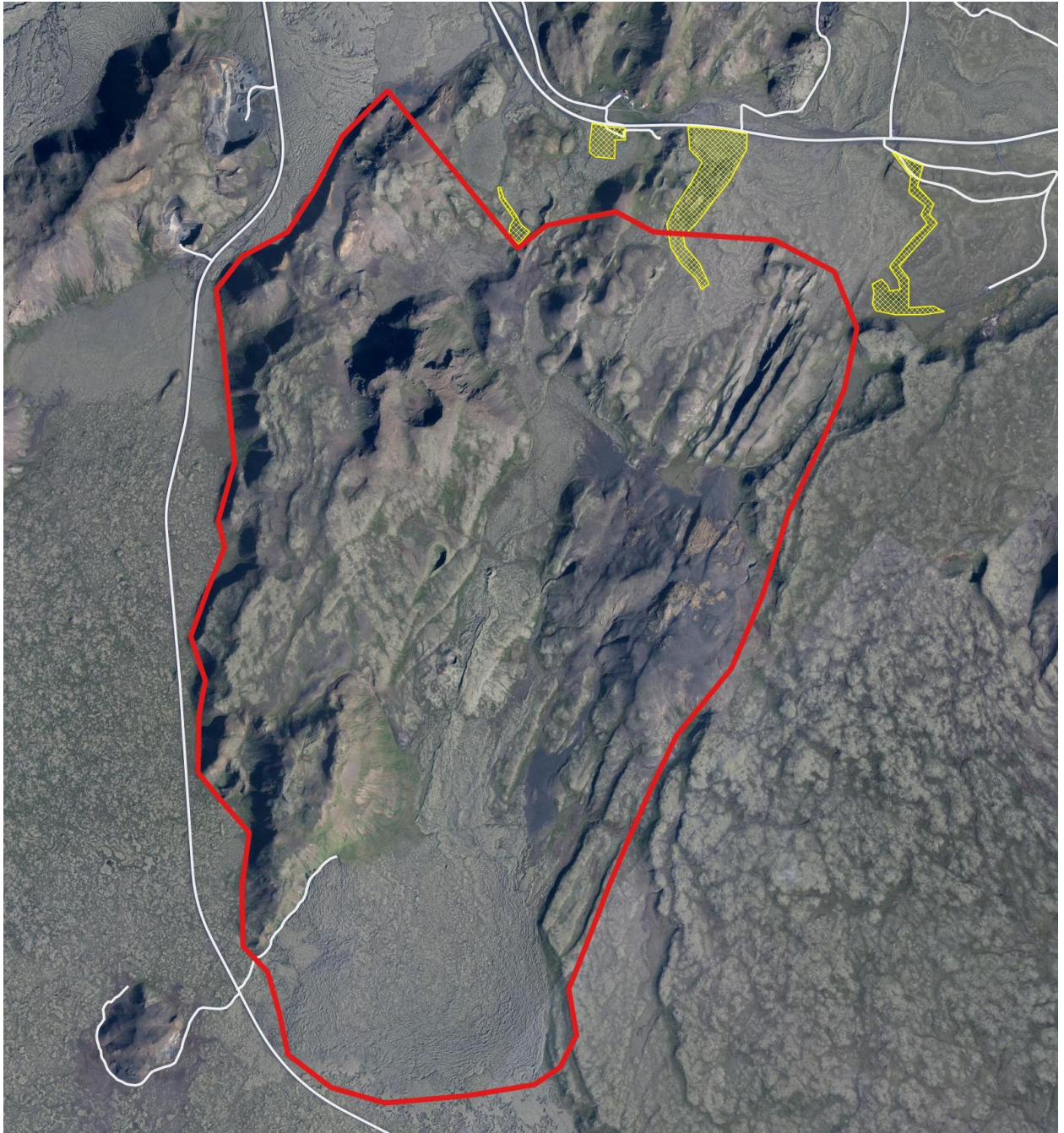
Þar af leiðandi er það mat Náttúrufræðistofnunar að áformuð framkvæmd um rannsóknarholur eigi að fara í mat á umhverfisáhrifum. Þar með gefst nauðsynlegt tækifæri til að meta á fullnægjandi hátt, í ljósi nýrrar þekkingar og viðmiða um verndargildi jarðminja og landslags við Meitla, hver áhrif framkvæmdarinnar á svæðið verða og hvort forsendur fyrir nýtingarþörf réttlæti neikvæð umhverfisáhrif sem framkvæmdinni mun fylgja.

Virðingarfyllst,



Snorri Sigurðsson  
Sviðsstjóri náttúruverndarsviðs





*Innan rauða flákans er nær óröskuð jarðminja- og landslagsheild. Gulir flákar marka raskað svæði vegna framkvæmda. Hvítar línur eru vegir og slóðar (is50v-grunnur). Loftmynd frá Loftmyndum ehf.*



Skipulagsstofnun  
Borgartúni 7b  
105 REYKJAVÍK

Reykjavík, 20. mars 2023  
Tilvísun: OS2023020078/22.2  
Skjalanr:394117

**Efni: Umsögn Orkustofnunar um matsskyldufyrirspurn vegna rannsóknarborana á Meitlum í Ölfusi.**

Vísað er til erindis Skipulagsstofnunar dags. 17. febrúar sl. þar sem óskað var eftir umsögn Orkustofnunar um tilkynningu Orku náttúrunnar um rannsóknarboranir á Meitlum, í samræmi við 20. gr. laga nr. 111/2021.

Í erindi Skipulagsstofnunar kom fram að í umsögninni skuli koma fram eftir því sem við á, hvort nægjanlega sé gerð grein fyrir framkvæmdinni, umhverfi hennar, umhverfisáhrifum, mótvægisáðgerðum og vöktun. Jafnframt hvort og þá hvaða atriði þurfi að skýra frekar og hvort þau kalli á að framkvæmdin fari í umhverfismat að teknu tilliti til viðmiða í 2. viðauka laga um umhverfismat framkvæmda og áætlana. Jafnframt skal í umsögn gera grein fyrir leyfum sem framkvæmdin er háð og eru á starfssviði umsagnaraðila.

Orkustofnun hefur kynnt sér erindi Skipulagsstofnunar. Samkvæmt 4. gr. laga um rannsóknir og nýtingu á auðlindum í jörðu nr. 58/1998 (auðlindalög) getur Orkustofnun heimilað öðrum rannsóknir og leit og skal þá gefa út rannsóknarleyfi til viðkomandi. Fari rannsóknir hins vegar fram á vegum landeiganda þarf ekki leyfi Orkustofnunar. Í tilkynningu Orku náttúrunnar kemur ekki fram hver sé landeigandi á því svæði sem um ræðir, og því ekki ljóst hvort þurfi rannsóknarleyfi skv. auðlindalögum.

Í tilkynningu Orku náttúrunnar er fjallað um borun og prófanir í kafla 4.3, m.a. um áætlaða tilhögun á losun á borsvarfi. Ekki er tekið fram hvort sýni verði tekin af svarfi til rannsókna, en bent er á að skv. 2. mgr. 22. gr. auðlindalaga getur Orkustofnun krafist þess að berg- og jarðvegssýnishorn séu varðveitt.

Orkustofnun gerir að öðru leyti ekki athugasemdir við tilkynningu Orku náttúrunnar.

Virðingarfyllst,  
f.h. orkumálastjóra

María Guðmundsdóttir  
Verkefnastjóri  
Sjálfbær auðlindanýting

*Rafræn undirskrift hér að neðan*

Marta Rós Karlsdóttir  
Sviðsstjóri  
Sjálfbær auðlindanýting

*Rafræn undirskrift hér að neðan*

Skipulagsstofnun  
b.t. Jakobs Gunnarssonar  
Borgartún 7b  
105 Reykjavík

Reykjavík, 24. mars 2023  
UST202302-272/B.S.  
10.05.00

## **Efni: Mat á umhverfisáhrifum - matsskyldufyrirspurn - rannsóknarboranir í Meitlum. Umsögn**

Vísað er til erindis Skipulagsstofnunar dags. 17. febrúar sl. þar sem óskað er umsagnar Umhverfisstofnunar um hvort og á hvaða forsendum ofangreind framkvæmd skuli háð mati á umhverfisáhrifum.

Um er að ræða fyrsta áfanga rannsóknaborana en fyrirhugað er að bora rannsóknarholur á alls fimm stöðum á Hengilssvæðinu. Ágeng vinnsla jarðhita á svæðinu veldur því að nú er ekki talið að núverandi vinnslusvæði standi undir rekstri Hellisheiðarvirkjunar í núverandi mynd nema næstu 10 ár.

Það liggja miklir fjármunir í virkjuninni og því verður reynt að nýta þá fjárfestingu lengur með öflun orku utan núverandi svæða auk þess að afla vatns fyrir hitaveitu á höfuðborgarsvæðinu sem er gríðarlegt hagsmunamál íbúa.

Ætlunin er að bora tvær rannsóknarholur á svæðinu og verður aðkoma að svæðunum frá Hringvegi 1 og er farið á kafla um gamlan veg en annars verða lagðir nýir vegir sem eru varanlegir. Helsta nýjung umræddrar framkvæmdar er að borholur eru grennri og boraðar með minni tækjum og þurfa því minna borplan en þegar vinnluholur eru boraðar.

Ekki er ljóst hver ávinningur þessa verklags utan kostnaðar við borun verður þegar upp er staðið. Borholurnar verða nýttar í framtíðinni með einum eða öðrum hætti. Sem eftirlitsholur, niðurdælingarholur eða vinnluholur, allt eftir því hvað rannsóknir leiða í ljós.

Ef boranir leiða í ljós að svæðið henti til niðurdælingar eða vinnslu telur Umhverfisstofnun ljóst að gera þurfi ný plön og stærri þannig að ávinningur minni plana verður að líkindum aðeins tímabundinn.

### **Umsögn**

Umhverfisstofnun telur að hér sé verið að ráðast í varanlegar framkvæmdir hvað plön, vegi og borholur varðar. Eins og fram kemur í greinargerðinni er óvissa um hvort og hvernig nýting umrædds rannsóknarsvæðis verður og munu rannsóknarholur geta veitt skýrari mynd af afli svæðisins. Óháð því verða rannsóknarholurnar nýttar á einhvern hátt, hvort sem það er til niðurdælingar eða vöktunar.

Þegar um slíkar framkvæmdir er að ræða að farið er á ný svæði í nútímahrauni og gerð varanleg mannvirki hefur Umhverfisstofnun talið sjálfgefið að metin séu umhverfisáhrif



viðkomandi framkvæmdar. Að mati Umhverfisstofnunar er aðeins stigsmunur á fyrirhugaðri framkvæmd miðað við „hefðbundnar“ borholur og enginn ef af nýtingu verður síðar.

Umhverfisstofnun hefur venjulega talið að gera ætti grein fyrir allri framkvæmdinni strax í upphafi og að gerð verði grein fyrir fyrirhugaðri legu lagna og stöðvarhúss/varmastöð þannig að unnt verði að meta heildaráhrif framkvæmdarinnar.

Hér er hins vegar alger óvissa um framhald mannvirkjagerðar umfram veglagningu og gerð borplana. Boranir á svæði 1 munu gefa nokkuð öruggar upplýsingar um nýtingu viðkomandi svæðis en spurning er hvort boranirnar muni varpa ljósi á mögulega nýtingu svæða sunnar í Þrengslum og mögulega nýtingu og mannvirkjagerð á svæðum 1-3. Þegar jarðhiti er annars vegar gefa yfirborðsrannsóknir aðeins vísbendingar um raunverulegt ástand og boranir eru enn sem komið er eina leiðin til að leiða slíkt í ljós.

Umhverfisstofnun telur að þegar mat á umhverfisáhrifum frekari mannvirkjagerðar fer fram eigi að gera grein fyrir hvort unnt verði að reka Hellisheiðarvirkjun í núverandi mynd, þ.e. bæði til rafmagnsframleiðslu og öflunar vatns fyrir hitaveitu. Hér er um varanlegar og óafturkræfar framkvæmdir að ræða en ávinningurinn er að gefa nýjar upplýsingar um mögulega nýtingu svæðisins og þeirrar mannvirkjagerðar sem fylgja mun nýtingu til framtíðar.

Umhverfisstofnun telur að framkvæmdin muni koma til með að hafa varanleg og neikvæð áhrif á viðkomandi svæði og telur æskilegt að framkvæmdin fari í umhverfismat, þannig að gerð verði grein fyrir framkvæmdinni í heild, umhverfisáhrifum, raunhæfum valkostum og mótægisaðgerðum. Einnig vill stofnunin benda á mikilvægi ferlis umhverfismats að gefa almenningi og hagaðilum kost á að koma að sínum sjónarmiðum varðandi fyrirhugaða framkvæmd.

Umhverfisstofnun vill benda á að starfsmenn ON hafa unnið mikilvægt og gott starf við frágang raskaðra svæða við Hellisheiðarvirkjun og víðar og er ekki ástæða til að ætla að slíkt verði ekki einnig raunin á því svæði sem hér um ræðir.

Virðingarfyllt,

Agnes Þorkelsdóttir,  
*sérfræðingur*

Ríkey Kjartansdóttir,  
*sérfræðingur*