

Grímssnesi 7. apríl 2022

Skipulagsstofnun

Borgartún 7b

105 Reykjavík

## **Varðar: MATSÁÆTLUN VEGNA SEYÐISHÓLA Í GRÍMSNESI**

Ég Guðrún M Njálsdóttir er formaður Samlagsstjórnar en í þessa stjórn eru kosnir fulltrúar úr 4 frístundabyggðum sem öll eru staðsett við umrædda Seyðishóla en samtals eru 244 lóðir á þessum svæðum

Stjórnin annast uppbyggingu og viðhald á “gömlu Biskupstungnabrautinni“ nú nefndur Samlagsvegur en veginn hafa félögin fengið til umráða.

Eftir lestur matsáætluninnar viljum við koma á framfæri megnustu óánægju okkar með það mikla magn sem farið er fram á að taka eigi úr núverandi námu. Seyðishólar er með fallegustu kennileitum Grímssnessins og stefna þeirra sem taka svona ákvarðanir ætti skilyrðislaust að vera að verja Seyðishólinn til jafns við Kerhólinn sem er nokkur hundruð metra frá og má ekki snerta.

Fram kemur að aukning á efnistöku verði um 74%, þ.e. að taka um 500 þús.m<sup>3</sup> næstu fimmtán árin – 33 þús.m<sup>3</sup> á ári.

Ef lítið er á sögu þessarar námu þá hafa verið tekin 450 þús.m<sup>3</sup> á síðustu **72 árum** en nú er óskað eftir 500 þús.m<sup>3</sup> á næstu **15 árum** sem ætlað er að mestu til útflutnings.

Það hlýtur að vega hærra að **halda áfram sömu magntöku** og verið hefur enda ekki hægt að bjóða frístundabyggðurm við rætur Seyðishólsins og frístundabyggðurm við Búrfellsveginn upp á meira ónæði en verið hefur í gegnum árin.

Hvað með það náttúrusjónarmið að eyðileggja ekki okkar fallegur náttúru.?

Náma eða námusvæði sem merkt er 30b er mjög nálægt veginum inn í Kerhraunið og í næsta nágrenni eru hús í Kerhrauni E sem verða illilega fyrir barðinu á vikri sem fýkur úr námunni í miklu roki á öllum árstímum og veldur skemmdum á húsum og gleri. Gerum við þá kröfu að gjallfok úr Seyðishólnum sé skoðað að vetri til í roki. Seyðishóllinn og allt umhverfið líka skiptir fljótt um lit í miklu roki og allt verður rauðbrúnt. Viljum við einnig benda á sjónræna hlutann og truflunina frá námuvinnslunni.

Í matsáætluninn er vægast sagt lítið gert úr aukinni hávaðamengun þó reiknað sé með 10 bílum á dag sem keyra frá námunum og út á Búrfellsveg – þ.e. rúmlega 1 bíll á klst.

Hvað með aukna vinnslu inni í námunni, lítið gert úr því að vinnuvélum og mokstursvélum fylgi hávaði og ryk. Þetta þarf að skoða vel af aðilum sem taka ákvörðun um málið.

Það er bara ekki ALLTAF hægt að hugsa um gróðahliðina, GOGG hefur samþykkt deiliskipulög allt í kringum Seyðishólana og þessar frístundabyggðir færa þeim gríðarlegar tekjur í formi fasteignagjalda.

Við förum fram á að sérstaklega verði metin aukin hávaðamengun, loftmengun og sjónmengun.

Aðgerð sem þessi er óafturkræft sjónrænt séð og munum að Seyðishólarnir eru sýnilegir strax og keyrt er upp í Grímsnesið svo ekki sé nú talað um það mikla sár sem þá þegar er og verður enn stærra við stækkun námunnar í 4,4 ha.

Óska eftir skriflegu svari og rökum

Með kveðju,

Guðrún Njálisdóttir

formaður Samlagsstjórnar

Skipulagsstofnun  
Borgartún 7b  
105 Reykjavík

Reykjavík 19. apríl 2022

**Varðar: MATSÁÆTLUN VEGNA FYRIRHUGAÐRAR EFNISTÖKU Í  
SEYÐISHÓLUM Í GRÍMSNESI, NÁMU 30b.**

**Þristurinn, félag landeigenda í Klausturgötum A, B og C í landi Klausturhóla gerir hér með eftirfarandi athugasemdir við matsáætlunina og fyrirhugað leyfi til malarnámuframkvæmda í námu 30b.**

Klausturgötur A, B og C eru þrjár botnlangar sem allir liggja út frá Búrfellsvegi til austurs beint á móti Seyðishólum. Á svæðinu eru 46 lóðir.

Matsáætlunin sem liggur fyrir hefur verið til skoðunar í stjórn félagsins. Stjórninni líst afar illa á þá fyrirhuguðu aukningu á efnistöku í Seyðishólum sem er til umsagnar og sendir stjórnin fyrir hönd félagsins hér með eftirtaldir athugasemdir við matsáætlunina.

**Athugasemdirnar eru eftirfarandi:**

**1) Stækkun á námu 30b skv. valkosti 1 í matsáætlun**

Við mótmælum harðlega þessari fyrirhuguðu áætlun um aukningu á malarnámi úr námu 30b og teljum hana bera með sér vott um græðgi og vanvirðingu við frístundabyggðir í nágrenni Seyðishóla og fegurð og ásýnd landsins.

Eins og allir vita þá eru Seyðishólarnir með fallegustu kennileitum í Grímsnesinu og réttast væri að vernda þá til jafns við Kerhólinn þannig að hægt verði að hefta frekara malarnám í hólunum.

Fram kemur í matsáætluninni (sjá grein 4.8) að aukning á efnistöku sé áætluð um 74% á ársgrundvelli. Fyrirhugað er að taka um 500 þúsund m<sup>3</sup> úr námunni á næstu 15 árum sem jafngildir um 33 þúsund m<sup>3</sup> á ári að meðaltali (sjá grein 3.2). Stór hluti af efninu er síðan ætlaður til útflutnings, eða um 20-25 þúsund m<sup>3</sup> af gjalli. Náman á að stækka úr 3,5 hekturum í 4,4 hektara.

Frá upphafi námunnar (frá árinu 1950) til dagsins í dag er búið að nema alls um 450 þús m<sup>3</sup> af föstu efni úr námunni. Þetta þýðir að efnismagn sem vinna á úr námunni á næstu 15 árum er meira en unnið hefur verið úr námunni s.l. 71 ár.

Það eru sorgartíðindi að heyra að á tímum aukinnar náttúruverndar tvíeflist lítill hluti hagsmunaaðila sem hagar seglum eftir vindi stundarhagsmuna á kostnað íslenskrar náttúru.

Aukin magntaka gjalls úr námunni mun stækka hið óafturkræfa sár í landslaginu sem þegar er orðið og raska enn frekar hinum fallegu hólum sem Seyðishólarnir eru.

Við þetta mikla viðbótar jarðrask eykst jafnframt verulega hættan á auknu gjallfoki í vondum veðrum yfir frístundastundabyggðir allt í kringum hólana með tilheyrandi skemmdum á húsum, gleri, gróðurhúsum, bílum, gróðri og öðrum verðmætum og getur valdið eigendum þeirra verulegu tjóni. Dæmi eru um að húspök hafa verið þakin rauðu gjalli eftir slík veður. Svona ástand er ekki ásættanlegt og spurning hver verður skaðabótaskyldur ef slíkt ástand skapast.

Ef brýna nauðsyn ber til að veita tímabundið áframhaldandi starfsleyfi til gjalltöku úr námunni þá getur félagið sætt sig við valkost 2 í skamman tíma, þ.e. að halda áfram svipaðri

efnistöku og verið hefur eða sem samsvarar 20 þúsund m<sup>3</sup> á ári. Óskastaðan er hins vegar sú að gjalltöku verði hætt sem fyrst í öllum námum í Seyðishólum. Það er ekki hægt að bjóða frístundabyggðum á svæðinu upp á hafa stórvirkan iðnað við bæjardyrnar næstu 15 árin með tilheyrandi auknu ónæði á svæðinu frá því sem verið hefur í gegnum árin.

## 2) Gífurleg aukning á bílaumferð um Hólaskarðsveginn, með tilheyrandi hávaða og ónæði

Í matsáætluninni (sjá grein 4) er gert ráð fyrir um 1500 flutningabílum á ári frá námunni eða um 10 bílum á dag að jafnaði sem fara eiga um Hólaskarðsveginn miðað við 150 vinnudaga á ári. Sagt er að þessar tölur gætu rokkað talsvert í samræmi við eftirspurn en ekki er tilgreint hvað það gæti þýtt.

Það þarf að margfalda fjölda flutningabíla sem aka um svæðið með 2 því bílarnir þurfa að aka upp í námuna og til baka aftur. Þetta gera þá 20 ferðir stórvirkra flutningabíla á dag að meðaltali með tilheyrandi hávaða og mengun.

Við mótmælum harðlega þessari miklu aukningu á umferð um bæði Hólaskarðsveginn og Búrfellsveginn. Þessi vegir snúa beint á móti frístundabyggðinni við Klausturgötturnar og munu flutningabílarnir ávallt blasa við á ferð sinni upp og niður úr námunum ásamt því að óhjákvæmilega mun heyrast töluvert í bílunum þegar þeir bremsa, fikra sig upp og niður brekkuna og taka af stað þegar þeir beygja inn og út af Hólaskarðsveginum, þó svo Hólaskarðsvegurinn verði klæddur með bundnu slitlagi.

Umferðin mun valda töluverðu ónæði og sjónmengun og er alls ekki á það bætandi.

Við lýsum einnig áhyggjum okkar með að ekki sé gert ráð fyrir neinum takmörkunum á vinnslu á dag heldur á vinnslan að fara eftir eftirspurn. Samkvæmt þessu væri hægt að vinna allan sólarhringinn ef mönnum sýnist svo og gætu ferðir fram og til baka um vegina þá orðið margfalt fleiri en 20 á dag.

## 3) Rök í matsáætluninni má skilja sem hótanir

Bein tilvitnun í grein 3.3. Valkostir: „Verði allri efnistökur úr námu 30b hætt, má gera ráð fyrir aukinni ásókn í aðrar námur í Seyðishólum eða í ósnortna gjallgíga í grenndinni. Þessir kostir verða skoðaðir frekar og metnir í frummatsskýrslu.“

Það er alls ekki boðlegt að umsagnar- og hagsmunaaðilum sé hótad þannig að ef þeir samþykki ekki matsáætlunina eins og hún gengur lengst þá verði bara gengið með skítugum skónum í aðrar náttúruperlur á svæðinu til að fullnægja græðgissjónarmiðum ákveðins fyrirtækis. Við frábiðjum okkur svona málflytning.

Önnur bein tilvitnun í grein 3.3. Valkostir: „Núllkosti og valkosti 2 fylgir því að ekkert hefur verið skoðað hvernig endanlegum frágangi núverandi námusvæðis verður háttað.“

Það ætti ekki að vera spurning um hvernig gengið verður frá þegar vinnslu er hætt í námunni, hvort heldur sem hún er 3,5 ha eða 4,4 ha. Ganga á frá eins og komið er að náttúrunni eða á þann besta veg sem mögulegt er miðað við aðstæður og kröfur sveitarfélagsins. Í aðalskipulagstillögu Grímsnes- og Grafningshrepps 2020-2032 stendur m.a.:

„Við frágang efnistökusvæða er gert ráð fyrir að þau falli sem best að landinu umhverfis og ættu þá ummerki um efnistöku að verða lítt sýnileg.“

og í stefnuliðum í kafla 3.2.10:

„Áhersla er á góða umgengni á nýtingartíma og vandaðan frágang við verklok.“

Við göngum út frá því að þetta eigi við þessu tilfelli líka.

#### 4) Fyrirspurn varðandi 2 málsgreinar í matsáætlun, kafla „1.0 Almenn“

Bein tilvitnun (sjá grein 1.0): „Áður fyrr hafa komið fram hugmyndir um stórtæka efnistöku og útflutning á gjalli úr í Seyðishólum. Á árunum 1995-6 var gert mat á umhverfisáhrifum fyrir 2 námur í landi Grímsneshrepps, um efnistöku allt að 8-10 millj. m<sup>3</sup>, til útflutnings með útskipun frá Þorlákshöfn. Framkvæmdaraðilar og eigendur voru þáverandi Grímsneshreppur og Selfossbær. Niðurstaðan samkv. úrskurði Skipulagsstofnunar var sú, að fallist var á takmarkað gjallnám úr ofangreindum námum. Þessi efnistaka kom aldrei til framkvæmda.“

Önnur bein tilvitnun (grein 1.0): „Fyrir sömu námur og sömu aðila var svo gerð skýrslan: „Endurskipulagning gjalltöku í Seyðishólum í Grímsnes- og Grafningshreppi“, þetta var áætlun um 2,6 millj. m<sup>3</sup> efnistöku 2008-2060. Þessi efnistaka hefur ekki komið til framkvæmda.“

Við skiljum þessar tilvitnanir svo að það hafi aldrei verið gefin út nein starfsleyfi fyrir þessum framkvæmdum en ef um einhvern misskilning er að ræða og leyfi verið gefin út þá mótmælum þeim harðlega og óskum eftir skriflegum upplýsingum um málið.

#### Lokaorð:

Við í þristinum óskum eftir að kvartanir okkar verði teknar gildar og þessum stórtæku áætlunum um gjallvinnslu úr námu 30b í Seyðishólum með tilheyrandi jarðraski, ryki, hávaðamengun, aukningu á umferð og ónæði fyrir frístundabyggðir á svæðinu verði ekki samþykktar.

Ef talin er brýn nauðsyn á að veita tímabundið áframhaldandi starfsleyfi til núverandi aðila sem stunda gjalltöku í námu 30b þá er lagt til að veita leyfi skv. valkosti 2 og að í samningnum verði skýrt kveðið á um umgengni og umgengnisrétt þannig að ónæði vegna vinnslunnar verði sem minnst fyrir frístundabyggðirnar í kring. Einnig að tilgreint verði hvernig ganga skuli frá námunni að vinnslu lokinni.

Grímsnes- og Grafningshreppur hefur deiliskipulagt öll svæðin í kringum Seyðishólana sem frístundabyggðir. Á hverju ári færa þær hreppnum gríðarlegar tekjur í formi fasteignagjalda. Stórtæk atvinnustarfseminni í miðri frístundabyggð, á borð við þá sem talað er um í þessari matsáætlun, gæti valdið verðfalli á eignum á svæðinu og virkað fráhrindandi á nýja aðila í sumarhúsaleit.

Það er því sjálfsgöð krafa okkar að hlustað verði mjög vel á rökin sem frístundafélögin í kringum Seyðishólana hafa fram að færa í þessu máli.

Við óskum eftir skriflegu svari varðandi móttöku þessa bréfs, svari við fyrirspurnum og upplýsingum um í hvaða farveg þessar athugasemdir fara.

Með kveðju,  
fyrir hönd Þristsins, félags landeigenda í Klausturgötum A, B, C

Hulda Guðmundsdóttir,  
formaður félagsins

Netfang: [huldagudm@gmail.com](mailto:huldagudm@gmail.com)

Sími: 824-5674

Skipulagsstofnun  
Borgartún 7b  
105 Reykjavík

## **VARÐAR: MATSÁÆTLUN VEGNA SEYÐISHÓLA Í GRÍMSNESI**

Sem íbúi í Grímssnes- og Grafningshreppi og ekki síður sem íbúi í norðanverðum Seyðishólum þá sé ég mig tilneydda til að senda inn harðorð mótmæli til ykkar vegna fyrirhugaðrar gjalltöku úr Seyðishólum

Ég á ekki til orð yfir það að Suðurtak ehf. sem sækir um þessa gríðarlegu magntöku skuli láta sér detta í hug að ætla að fara í það að taka 500.000m<sup>3</sup> á næstu 15 árum og jafnvel að þeim árum liðnum sækja um áframhaldandi magntöku til jafnvel næstu 15 ára.

Áætlað er að taka gjallið nánast eingögnu til útflutnings þó gefið sé í skyn að við frístundaeigendur njótum líka og höfum notið þá er það svo agnarlítið samanburðið við það að á sl. 72 árum hefur uppgefið magn úr námunni verið 450.000m<sup>3</sup>.

Grímssneshraun og þar með taldir allir þeir hólar sem hér umlykja Seyðishólinn er margir hverjir á minjaskrá og mikil áhersla lögð á að frístundabyggði skerði varla þúfur ef grunur er um hraun undir og að uppgröftur sé nánast undir smásjá Minjastofnunar með þá kröfu að allir eigi að leggja sig alla fram við að skerða ekki okkar fallega svæði þá leggur Suðurtak fram matáætlun sem einkennist af lýsingu á framkvæmd sem afskaplega þægilegri í alla stöði fyrir nágrennið.

Það þarf og á að vera krafa að náttúran sé vermduð sem mest því glöggt má sjá ljót ummerki t.d í Miðengi þar sem margfallt magn hefur verið tekið úr þeirri námu í leyfisleysi, unnið óafturkræf spjöll sem ALDREI verður hægt að laga og áralangar kvartanir frístundaíbúa að engu hafðar.

Grímssnes- og Grafningshreppur hefur um langan tíma verið með allt niður um sig varðandi skráningu náma og leyfisveitinga og aðalatriðið er að hygla sveitungum og mismuna fólki um áráraðir og þó mismunun sé bönnuð þá má finna úrskurði um það að “Sveitastjórn hefur víðtæk völd” til að gera það.

Að láta sér detta í hug að slík magntaka fara fram með þeim hætti að allt sé í hinum mestu rólegheitum og að enginn verði fyrir ónæði, mengun, minnkandi loftgæðum eða breyttri sýn á hólum sér hver heilvita maður að ekki stenst

Grímnes- og Grafningshreppur er að virða skoðanir frístundaeignenda að vettugi að vanda en með því að samykkja deiliskipulög þá eiga þeir að ábyrgjast að þeir verðfelli ekki eignar okkar sem í næsta nágrenni eru við Seyðishólinn.

Það er krafa frá fleirum en mér um að GOGG hafi ekki gróðrasjónarmið að leiðarljósi í ákvörðun sinni enda stærsti tekjupóstur hreppsins fasteignaskattar af frístundabyggð.

Það er von mín að þær stofnanir sem að ákvörðun/umsögn koma taki skynsamlega á málinu og þó hefð sé fyrir námu á þessu svæði þá má alveg segja að lausnin sem flestir sætti sig við sé sú að 50.000m<sup>3</sup> magntaka á ári sé ásættanleg þó með skilyrðum um vinnutíma, umgengni, aðbúnað, ræktun skjólbelta og sjónmengun.

Annað er ekki í boði því þessi stækkun er óafturkræf og engöngu sótt um hana til að græða á sem útflutningi.

Með kveðju,

Guðrún Njálisdóttir, leyfislaus íbúi í Seyðishólnum

Skipulagsstofnun  
Borgartún 7b  
105 REYKJAVÍK

Garðabær, 19. apríl 2022  
Málsnúmer: 202203-0032  
SS

### Efni: Umsögn um matsáætlun efnistöku í Seyðishólum.

Vísað er til bréfs frá Skipulagsstofnun dags. 15. mars 2022, þar sem óskað er eftir umsögn Náttúrufræðistofnunar Íslands um matsáætlun vegna framkvæmdar Suðurtak ehf. á efnistöku í Seyðishólum, námu 30b, í landi Klausturhóla í Grímsnes- og Grafningshreppi.

Náttúrufræðistofnun hefur kynnt sér matsáætlunina og telur að í henni komi fram það helsta sem mikilvægt er að fjallað sé um í umhverfismatinu.

Stefnt er að tvöföldun á efnisnámi miðað við magn frá upphafi – úr 450 í 950 þúsund rúmmetra sem er mikil stækkun. Engu að síður á efnistökusvæðið einungis að stækka um 1 hektara úr 3,5 í 4,4 ha og fyrst og fremst í norðurátt.

Náttúrufræðistofnun vill undirstrika mikilvægi þess að verið sé að raska gjallgíg með mjög hátt verndargildi sem full ástæða væri til að vernda ef efnistaka væri ekki búin að raska honum mikið nú þegar. Seyðishólar tilheyra óvenjulegu og merkilegu eldstöðvakerfi og sérstaða hólanna fellst ekki síst í stærð þeirra, efnissamsetningu gjallsins og landslagsáhrifum.

Nálægð efnistökusvæðisins við Kerhól sem er óraskaður gígur og undir vernd ýtir undir mikilvægi þess að farið sé mjög varlega við stækkun efnistökusvæðisins. Forðast ber með öllu að eitthvað rask verði á Kerhól og næsta nágrenni hans.

Skoða þarf áhrif á ásýnd svæðisins mjög vandlega og frá ólíkum sjónarhornum og taka þarf tillit til sérstöðu Seyðishóla í landslagi svæðisins.

Náttúrufræðistofnun áskilur sér rétt á frekari athugasemdum á síðari stigum.

Virðingarfyllst,

*Snorri Sigurðsson*

Snorri Sigurðsson  
Sviðsstjóri náttúruverndarsviðs





## Örn Þorvaldsson Seyðishólar athugasemdir

Til : Skipulagsstofnun - SLS <skipulag@skipulag.is>  
Frá : Örn Þorvaldsson <ornthorv@gmail.com>  
Heiti : Örn Þorvaldsson Seyðishólar athugasemdir  
Málsnúmer : 202112062  
Málsaðili : Bölti ehf.  
Skráð dags : 19.04.2022 00:00:00  
Höfundur : Örn Þorvaldsson <ornthorv@gmail.com>

Komið þið sæl.

Hér koma mínar athugasemdir varðandi Seyðishólana.

Vinsamlega staðfestið móttöku og að athugasemdirnar séu innan tímamarka!

Kveðja Örn Þorvaldsson.

### Efnistaka úr Seyðishólum

#### Undirritaður mótmælir meiri efnistöku úr Seyðishólum og á nýjum stað, með eftirfarandi rökum:

- Að Seyðishólarnir séu óskemdir að vestan og sunnanverðu og að ekki eigi að stunda stórtæka efnistöku úr fjallinu í framtíðinni. En stefna beri að lokun efnisnámana sem þar eru að norðan og austanverðu, þó með einhverri áframhaldandi efnistöku en aðalmarkmiðið eigi að vera að loka námunum í Seyðishólunum!
- Að verið sé að rífa í/særa fjallið á vestari hlið þess sem sé óskemt í dag, sem svo gæti verið liður í að rústa öllu fjallinu!
- Að verið sé að skerða íslenska náttúru og útlit svæðisins, fyrir núverandi og komandi kynslóðum að óþörfu og sem geri þetta landsvæði og Ísland í heild sinni fátækara!
- Að Seyðishólar séu “sveitar þryði” og megi því ekki skemma þá meira en orðið er, né að þeir megi alveg hverfa!
- Að taka megi sambærilegt efni og fæst úr Seyðishólum annarstaðar, en að nota það eins og gert hefur verið til vegagerðar, er sóun algjör sóun!
- Að spara og fara vel með það vikurefni sem enn má taka úr Seyðishólum og nota það t.d. í léttsteypu, (kolefnis minni steinsteypu) “versla í heimabyggð”. Í stað þess að flytja vikurinn úr landi með því mikla kolefnisspori sem því fylgir og flytja síðan inn sement (sem þyrfti í staðin fyrir vikurinn úr Seyðishólum) sem samanlagt hefur í för með sér mikla kolefnismengun og auk þess peningaleg sóun. Það væri aðgerð sem hjálpaði Íslandi að standa við sínar skuldbindingar í loftlagsmálum!
- Það að hlífa Seyðishólum en taka í staðin efni úr Ingólfsfjalli, það er í samræmi við markmið stjórnvalda um að hafa efnisnámur frekar fáar!
- Að Seyðishólar sé á fjölförnum stað og að rýra/særa hólana/fellið/fjallið muni draga úr upplifun ferðamanna á svæðinu og þar með heildar náttúru upplifun Suðurlands!
- Að Íslensk ósnortin náttúra sé sameiginleg **auðlind** allra Íslendinga og að hún sé sjálfbær svo lengi sem hún sé ekki eyðilögð eins og nú stendur til að gera við Seyðishóla!
- Að rýra Seyðishólana með þetta miklu inn gripi sem boðað er í þessum námugreftri, má lýkja við því þegar að Rauðhólarnir voru skemmdir!
- Að einstaklingar sem “eiga jörð” og fyrirtæki sem vilja græða peninga, hafi ekki siferðilega rétt til þess að grafa í sundur margra aldagamla hóla/fell eða fjöll og rýra þannig heildar ásjón svæðisins og alls Íslands, þó svo að hinir sömu séu í peninga kröggum, því að í raun réttir þá eiga

komandi kynslóðir landið en ekki þeir!

- Viðkomandi “landeigandi eða landeigendur” eru þegar búnir að selja landið undir sumarbústaði, fyrir fólk til að dvelja í og njóta náttúru fegurðar og friðar í sveitinni í frítíma sínum og geta því **EKKI MEÐ RÉTTU SELLT ÞAÐ TIL ANNARRA!**
- Að einstaklingar “eigi jörð” er mjög umdeilt hér á landi. En sem dæmi þá á grænlenka þjóðin Grænland sameiginlega svo að **landeigendur** og fyrirtæki þar geta ekki, að eigin frumkvæði **eyðilagt það sem almenningi í er kært og fólk elskar!**
- Að Seyðishólarnir eru í dag ósnertir að sunnan og vestanverðu ber að verðveita, þar sem það styður við aðra ferðamannastaði á svæðinu eins og Keríð en þar er önnur náttúruperla, með þjónustu við ferðafólk. Seyðishólana má því alls ekki skemma meira en orðið er og ekki fjarlægja í framtíðinni af yfirborði Íslands!
- Að gera malarnámu á þessum stað og jafnvel (í framhaldinu) fjarlægja Seyðishólana af yfirborði Íslands **það rýrir ásýnd og upplifun allra**, sumarbústaðaeigenda, ferðamanna íslenskra sem erlendra og **ryfur kyrrð svæðisins** með stór aukinni umferð stórra malarflutninga bíla!
- Að gera Seyðishóla að malarnámu er ekki sjálfbær aðgerð - en að varðveita Seyðishóla er aftur á móti **sjálfbært** en eins og allir vita er ósnortið land “stærsta auðlind Íslands” sem mun vara að eilífu, meðan ekki verður látið að óskum “eigenda umrædds svæðis eða jarðar og þess fyrirtækis sem ásælist Seyðishólana”. En það rétta í stöðunni er að stefna að lokun þeirra náma sem nú eru í fjallinu og að **fríða Seyðishólana!**
- Að áratugurinn 2020- 2030 er áratugur “Endurheimt vistkerfa í nafni Sameinuþjóðanna” að skemma og jafnvel fjarlægja í framtíðinni Seyðishólana af yfirborði Jarðarinnar, er ekki í samræmi við hugmyndir Sameinuðu Þjóðanna og er á engann hátt “ÍSLENDINGUM SÆMANDI”!

Undirritaður er algjörlega mótfalinn þessari aðgerð og segir því **HART NEI VIÐ HENNI!**

**Það sem gera á fyrir þennan stað í Grímsnes og Grafningshreppi er eftirfarandi;**

**Afmá fyrra efnisnám** í hlíðum **Seyðishólanna** sem fælust bæði í nokkurri áramhaldandi efnistöku, en sem þó væru með það að markmiði að loka öllum námum í fjallinu – setja upp áningu við Suð-austanverða hólana í námunda við Biskupstungnabraut, þó nærri gamla námustæðinu með gönguleið á fjallið og að setja þar upp merkingu með heiti staðarins, ásamt fræðsluskylti um nágrennið – færa sorpgámana norðar og inn á gamla námusvæðið!

P.S. Að lokum þá spá jarðvísindamenn miklu öskufalli ef að gís úti fyrir Reykjanesi, þannig að aska mundi falla á Reykjanesið og alla leið til Þorlákshafnar – ef af verður (sem ég vona ekki), þá hefði ég ekkert á móti því að þeirri ösku sem félli á götur og hús og garða, henni yrði safnað saman og hún seld úr landi!

Með von um jákvæð viðbrögð

19. apríl 2022

Örn Þorvaldsson



Austurvegur 65 - 800 Selfoss

Sími 480 8250 – Veffang [www.hsl.is](http://www.hsl.is) – Netfang [hsl@hsl.is](mailto:hsl@hsl.is) – Kennitala 480284-0549

**Skipulagsstofnun**  
**Jóhanna Hrund einarsdóttir**  
**Borgartúni 7b**  
**105 Reykjavík**

[johanna.h.einarsdottir@skipulag.is](mailto:johanna.h.einarsdottir@skipulag.is)  
[skipulag@skipulag.is](mailto:skipulag@skipulag.is)

Selfossi, 6. apríl 2022  
2203076HS SG

**Efni: Seyðishólar, Grímsnes- og Grafningshreppi - Umsögn um matsáætlun framkvæmdar**

Þann 15. mars sl. móttók Heilbrigðiseftirlit Suðurlands tölvupóst Skipulagsstofnunar með matsáætlun, dags. 9. mars 2022, þar sem óskað er eftir umsögn embættisins um tillögu að matsáætlun vegna fyrirhugaðar efnistöku í Seyðishólum, Grímsnes- og Grafningshreppi.

Um er að ræða efnistöku í gjallnámu kenndri við Jón Loftsson hf., Seyðishólum í Grímsnesi. Upphaflega úr landi Klausturhóla, merkt 30b í aðalskipulagi Grímsnes- og Grafningshrepps 2008-2020.

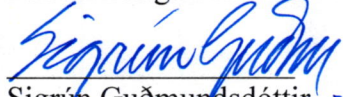
Heilbrigðiseftirlit Suðurlands hefur farið yfir ofangreinda tillögu að matáætlun fyrir téða framkvæmd og gerir engar athugasemdir við tillöguna sem slíka en bendir á að væntanlega muni sjónræn áhrif aukast nokkuð frá fjölförnum slóðum ferðamanna.

Að öðru leyti telur embættið að tillagan geri nægjanlega grein fyrir eðli, umfangi og umhverfi framkvæmdarinnar, sem og þeim umhverfisþáttum og valkostum sem matið skal taka til. Þá gerir embættið ekki athugasemdir við hvernig til stendur að vinna úr gögnum til að meta umhverfisáhrif, né heldur fyrirhugaða framsetningu þeirra í frummatsskýrslu.

Embættið áskilur sér hinsvegar rétt til að koma fram með ábendingar og athugasemdir á síðari stigum við meðferð málsins.

Heilbrigðiseftirlit Suðurlands veitir starfsleyfi vegna ýmissa verkþátta á meðan á framkvæmdum stendur, s.s. efnisnámi, landmótun og verktakaaðstöðu skv. skv. lögum nr. 7/1998 um hollustuhætti og mengunarvarnir og reglugerð nr. 550/2018 um losun frá atvinnurekstri og mengunarvarnaeftirlit. Einnig veitir embættið starfsleyfi vegna starfsmannabúða skv. reglugerð nr. 941/2002 um hollustuhætti.

F.h. Heilbrigðiseftirlits Suðurlands,

  
Sigrún Guðmundsdóttir -  
framkvæmdastjóri

Skipulagsstofnun  
Jóhanna Hrund Einarsdóttir  
Borgartún 7b  
105 Reykjavík

Reykjavík, 4. apríl 2022  
UST202203-221/B.S.  
10.05.01

### **Efni: Mat á umhverfisáhrifum. Matsáætlun - Efnistaka í Seyðishólum. Umsögn**

Vísað er til erindis Skipulagsstofnunar dags. 15. mars sl. þar sem óskað er umsagnar Umhverfisstofnunar um ofangreinda matsáætlun.

Umhverfisstofnun telur að til þessa hafi skort mikið á að þeir sem staðið hafa að efnistöku í Seyðishólum undanfarna áratugi hafi unnið eftir áætlun um hvernig staðið verði best að efnistökkunni, landmótun, hvaða svæði hólanna skulu vera öröskuð og hvernig skilja eigi við námuna að efnistöku lokinni ef á annað borð verður tekin ákvörðun um að hætta efnistöku á þessum stað.

Eins og ljósmyndir í matsáætluninni bera með sér er náman unnin í mjög háu stáli sem gerir alla landmótun erfiðari og kallar á að mörk námunnar að frágangi loknum munu ná langt út fyrir núverandi námu og ætti að gera grein fyrir þessu svæði sem hluta efnistökusvæðisins frekar en áhrifasvæðis.

Úr því sem komið er telur Umhverfisstofnun nauðsynlegt að halda áfram efnistöku ef unnt á að vera að móta námuna á einhvern þann hátt að ásættanlegt verði. Ekki eigi að fara frekar í efnistöku næst Biskupstungnabraut og reyna ætti að milda sár sem þar er og ekki undir neinum kringumstæðum halda áfram þar sem sjónræn áhrif verða hvað mest.

Í matsáætlun kemur fram að áætlað er að meta áhrif framkvæmdanna á vistkerfi sem njóta sérstakrar verndar samkvæmt 37. gr. laga nr. 60/2013 um náttúruvernd. Umhverfisstofnun vill benda á að sú grein náttúruverndarlaganna sem fjallar um sérstaka vernd er 61. gr.

Seyðishólar eru gjall- og klepragíggar sem falla undir a. lið 2. mgr. 61. gr. náttúruverndarlaganna og telur Umhverfisstofnun mikilvægt að fjallað sé um áhrif framkvæmdanna á svæði sem njóta sérstakrar verndar í umhverfismatsskýrslu.

Umhverfisstofnun telur mikilvægast að við mat á umhverfisáhrifum verði lögð áhersla á að setja fram áætlun um efnistökkuna þar sem lögð verði áhersla á að sjónræn áhrif verði sem minnst og að skýrar hugmyndir verði settar fram um hvernig unnt verði að skilja við svæðið þannig að ekki verði til lýta um alla framtíð.

Virðingarfyllst,

Björn Stefánsson,  
*sérfræðingur*

Agnes Þorkelsdóttir,  
*sérfræðingur*

Skipulagsstofnun Borgartún 7b 105 Reykjavík

**Varðandi:** Seyðishóla í Grímsnesi og Grafningshreppi – matsáætlun.

Við undirritaðir, eigendur að Ker hótél ehf kt 540394-2459, sem á 20 hektara land með 52 þjónustulóðum fyrir orlofsbyggð fyrir neðan Seyðishóla.

Við rákumst á matsáætlunina inn á heimasíðu Skipulagsstofnunar og erum með spurningar og athugasemdir.

Gert er ráð fyrir aukningu á efnistöku um 74%, þ.e. að taka um 500 þús.m<sup>3</sup> næstu fimmtán árin – 33 þús.m<sup>3</sup> á ári. Svæði 30b er mjög nálægt okkar byggð og langar okkur að fá mynd af því hvaða áhrif það hafi á umhverfið að ráðast meira á þennan fallega hól sem á sé sérstaka sögu. Síðan er spurning um, sjónmengun, loftmengun, hávaðamengun vegna vinnuvéla á þessum friðsæla stað þar sem við rekum ferðaþjónustu og einnig eru fjölda sumarhúsa í nálægð við Seyðishóla.

Við eigum ekki orð yfir þessari fíranlegu hugmynd að stækka námunna og auka efnistöku sem á að mestu að flytja úr sveitafélaginu og fórna þessum sérstöku minjum sem eru 5000-6000 ára.

Hver vill bera ábyrð á því ?

Við óskum eftir svörum við þessum spurningum og athugasemdum.

Reykjavík 22.03.2022

Ísak V. Jóhannsson og Inga Sigurjónsdóttir

[www.kerbyggd.is](http://www.kerbyggd.is)

Sjá myndir hér að neðan af Kerbyggð með Seyðishóla bakvið.







Umhverfis- og  
tæknisvið Uppsveita

Dalbraut 12  
840 Laugarvatn

Sími 480 5550  
www.utu.is

Suðurtak ehf.  
Brjánsstöðum  
801 Selfoss

Laugarvatni, 24. mars 2022  
Tilvísun: 2112056 SR

**Efni: Matsáætlun fyrir gjallnámu í Seyðishólum í Grímsnesi; Umsagnarbeiðni**

Á fundi skipulagsnefndar þann 23.3.2022 var erindi þitt tekið fyrir og hlaut það eftirfarandi afgreiðslu:

*Lögð er fram beiðni frá Skipulagsstofnun um umsögn er varðar matsáætlun framkvæmdar skv. 21. gr. laga um umhverfismat áætlana nr. 111/2021 og 12. gr. reglugerðar nr. 1381/2021 um umhverfismat framkvæmda- og áætlana sem tekur til efnistöku úr Seyðishólanámu 30b í landi Klausturhóla. Í umsögninni þarf eftir því sem við á að koma fram hvort umsagnaraðili hafi athugasemdir við það hvernig framkvæmdaraðili hyggst vinna að umhverfismati framkvæmdarinnar, út frá sínu starfssviði, svo sem um skilgreiningu valkosta, gagnaöflun, úrvinnslu gagna, umhverfismat og framsetningu umhverfismatsskýrslu. Einnig, ef á skortir, hvaða atriðum umsagnaraðili telur að gera þurfi frekari skil eða hafa sérstaklega í huga við umhverfismat framkvæmdarinnar. Leyfisveitendur skulu í umsögn sinni gera grein fyrir þeim leyfum sem eru á starfssviði þeirra og framkvæmdin er háð.*

*Skipulagsnefnd UTU mælist til þess við sveitarstjórn Grímsnes- og Grafningshrepps að ekki verði gerð athugasemd við framlagða matsáætlun sem tekur til efnistöku úr Seyðishólanámu 30b í landi Klausturhóla. Nefndin telur að innan matsáætlunar sé á fullnægjandi hátt gert greint fyrir valkostum, gagnaöflun, úrvinnslu gagna, umhverfismati og framsetningu umhverfismatsskýrslu. Framkvæmdir innan svæðisins eru háðar útgáfu framkvæmdaleyfis af hálfu sveitarfélagsins og eftir atvikum byggingarleyfa.*

Afgreiðsla skipulagsnefndar hefur verið send viðkomandi sveitarstjórn til staðfestingar.

Sá fyrirvari er á þessari tilkynningu um afgreiðslu skipulagsnefndar að sveitarstjórn staðfesti hana á næsta fundi sínum. Ef niðurstaða sveitarstjórnar verður önnur en skipulagsnefndar þá verður sent út afgreiðslubréf þess efnis.

---

Skv. 26 gr. stjórnarsýslulaga þá er aðila máls heimilt að kæra stjórnvaldsákvörðun til æðra stjórnvalds til þess að fá hana fellda úr gildi eða henni breytt nema annað leiði af lögum eða venju. Kærufrestur er almennt einn mánuður frá því kæranda varð kunnugt um, eða mátti vera kunnugt um, þá ákvörðum sem kæra skal. Sé um að ræða ákvarðanir sem sæta opinberri birtingu telst kærufrestur frá birtingunni.





**Umhverfis- og  
tæknisvið Uppsveita**

Nánari upplýsingar má finna á heimasíðu úrskurðarnefndar umhverfis- og auðlindamála: [www.uua.is](http://www.uua.is)

Dalbraut 12  
840 Laugarvatn

**Ef frekari upplýsinga er óskað þá vinsamlega hafið samband við embættið.**

Sími 480 5550  
[www.utu.is](http://www.utu.is)

Virðingarfyllst,

---

Stella Rúnarsdóttir  
Ritari skipulagsfulltrúa

Skipulagsstofnun

Borgartúni 7 b

105 Reykjavík

Athugasemd við mál til kynningar vegna umhverfismats.

Efnistaka í Seyðishólum, Grímsnes og Grafningshreppi.

Hrímgrund ehf kt. 670686-1679 er eigandi að þremur samlyggjandi frístundalóðum nyrst í sumarhúsabyggðinni sem er sunnan við Seyðishóla, svæði E.

Þessar lóðir liggja að veginum sem liggur alveg með svæðinu þar sem sótt er um efnistöku og eru því alveg á mörkum svæðisins.

Þessar lóðir eru Hraunsveigur no 12, 14 og 16, á lóð no 14 hefur verið byggt veglegt hús auk þess sem lóðirnar hafa verið ræktaðar með trjágróðri.

Þessi efnistaka sem sótt er um leyfi fyrir mun augljóslega valda mikilli sjónmengun, mikilli rykmyndun og foki á gjalli í vondum veðrum og auk þess mun slík aukin vinnsla hafa í för með sér hávaða og verulega truflun vegna aukinnar umferðar fyrir notendur hússins og húsa sem væntanleg eru.

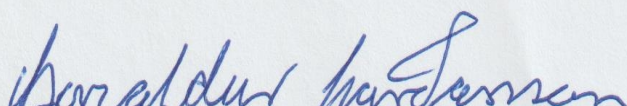
Allt þetta myndi síðan rýra verulega verðgildi þessara eigna án nokkurs vafa.

Hrímgrund ehf mótmælir því harðlega að leyfi verði veitt fyrir aukinni námuvinnslu í Seyðishólum, námu 30 b í landi Klausturhóla.

Þorlákshöfn 23. mars 2022

Hrímgrund ehf

Þorvaldur Garðarsson



Reykjavík, 17. mars 2022

Skipulagsstofnun

Borgartún 7b

105 Reykjavík

**Varðandi:** Seyðishóla í Grímsnesi og Grafningshreppi – matsáætlun.

Ég sem formaður í sumarhúsafélaginu í Kerhrauni í Grímsnesi sendi þetta bréf f.h. stjórnar félagsins. Í Kerhrauni eru 128 einkalóðir.

Við urðum okkur út um matsáætlunina inn á heimasíðu Skipulagsstofnunar og viljum gjarnan koma með nokkrar spurningar og athugasemdir.

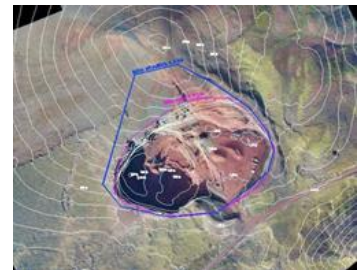
Fram kemur að gert er ráð fyrir gríðarlegri aukningu á efnistöku um 74%, þ.e. að taka um 500 þús.m<sup>3</sup> næstu fimmtán árin – 33 þús.m<sup>3</sup> á ári.

Þar sem svæðið 30b er mun nær okkar svæði, þ.e. veginum inn í Kerhraunið og húsum sem eru í hlíðum Seyðishólana langar okkur að fá gleggri mynd af því hvaða áhrif fylgja valkosti 1.

Einnig viljum við vekja athygli á því að uppi á Seyðishólunum er endurvarpsstöð sem nýverið hefur verið efl. Koma þessi fyrirhugaða aukna vinnsla og stækkun á námunni til með að hafa áhrif á þau loftnet sem þar eru og þjóna m.a. okkar svæði?

Það er lítið gert úr aukinni hávaðamengun þó reiknað sé með 10 bílum á dag sem keyra frá námunum og út á Búrfellsveg – þ.e. rúmlega 1 bíll á klst. En hvað með aukna vinnslu inni í námunni / námunum – vinnuvélar og mokstursvélar sem væntanlega fylgir hávaði og ryk?

Við viljum vekja athygli á því að á svæðinu eru frístundahús sem byggð eru í suður hlíðum Seyðishólanna og því finnst okkur ekki annað koma til greina en að skoða málið út frá þeirri staðreynd. Kemur til að brúnir hólanna breytis og lögun hólanna? Það hefði veruleg áhrif á Kerhraunið. Ef við skoðum þessa mynd sjáum við að „helgunarsvæði“ eða vinnslusvæðið kemur til með að stækka og þá í átt að Kerhrauninu. Er það ekki rétt?



Við förum fram á að sérstaklega verði metin aukin hávaðamengun, loftmengun og sjónmengun. Einnig breytingar á Seyðishólunum frá Kerhrauni og hugsanleg áhrif á t.d. veður / vind.

Í matsáætluninni er varpað fram þremur valkostum. Okkur hrís hugur við kynntri stækkun á námunni og aukinni efnistöku sb. valkost 1. Við höllumst að óbreyttri vinnslu, þ.e. valkosti 2. Því þegar horft er 15 ár fram í tíminn verður ásjón Seyðishólanna ( svæði 30b ) mikið breytt og við óttumst verulega neikvæð áhrif á Kerhraunið.

Að lokum Við óskum eftir skriflegum svörum við þessum spurningum og athugasemdum.

Með kveðju,

Fanný Gunnarsdóttir

formaður félagsins í Kerhrauni



Minjastofnun  
Íslands

The Cultural  
Heritage Agency  
of Iceland

Minjavörður Suðurlands

Bankavegur  
800 Selfoss

(354) 570 13 16  
(354) 898 88 52

www.minjastofnun.is  
Kennitala: 440113-0280

**Uggi Ævarsson**  
Minjavörður  
uggi@minjastofnun.is

Grímsnes- og Grafningshreppur

b/t @: Vigfús Þór Hróbjartsson: [vigfus@utu.is](mailto:vigfus@utu.is)  
Dalbraut 12  
840 Laugarvatn

mánudagur, 20. desember 2021  
MÍ202112-0107/ 6.07 / U.Æ.

## Efni: Náma í Seyðishólum - enduropnun

Áætlað er að opna gamla námu í Seyðishólum í Grímsnesi. Minjaverði barst umsagnarbeiðni frá Sigurði Þ. Jakobssyni tækniþæðingi hjá Bólta ehf. vegna þess. Til grundvallar umsögn þessari er skýrsla um matsáætlun vegna mats á umhverfisáhrifum – drög – sem Jarðefnaiðnaður ehf. hefur látið vinna:

*Efnistaka í Seyðishólum náma 30b, Í landi Klausturh. Gjallnámur, Grímsnes- og Grafningshreppi. 10.12.2021.*

og fornleifaskráningarskýrsla:

*Fornleifaskráning í Grímsneshreppi II: Fornleifar á Búrfelli, Hæðarenda, Klausturhólum, Hallkelshólum, Björk, Stóruborg, Fossi, Mýrarkoti, Hraunkoti, Kiðjabergi, Arnarbæli, Vaðnesi, Snæfoksstöðum og Öndverðarnesi. Birna Lárusdóttir og Orri Vésteinsson. Fornleifastofnun Íslands. FS138-99062. Reykjavík 2001.*

Minjavörður fór á vettvang þann 14.12.2021 og tók út svæðið með tilliti til fornleifa. Áætlað er að vinna efni úr námu sem fyrir er en hefur verið lokað í nokkur ár. Seyðishólarnir eru tveir, nyrðri og syðri. Náman er í syðri hólnum og mun ekki ná út fyrir hann. Unnið verður áfram til norðurs frá gömlu holunni. *Skemmst er frá að segja að engar fornleifar eru í hættu vegna fyrirhugaðra framkvæmda og gerir minjavörður ekki athugasemd við áætlanirnar.* Ein varða frá tímum danskra landmælingamanna er uppi á nyrðri hólnum, þar sem eru möstur, sem ekki er í hættu vegna framkvæmdanna, (ÁR-425:045) Hnit: A409664 N396976.

Minjastofnun Íslands telur að ofangreinda framkvæmd skuli ekki háð mati á umhverfisáhrifum. Bent skal á 2. mgr. 24. gr. laga um menningarminjar sem hljóðar svo: *Ef fornminjar sem áður voru ókunnar finnast við framkvæmd verks skal sá sem fyrir því stendur stöðva framkvæmd án tafar. Skal Minjastofnun Íslands láta framkvæma vettvangskönnun*

Vakin er athygli á því að skv. 51 gr. laga um menningarminjar nr. 80/2012 eru ákvarðanir Minjastofnunar Íslands skv. 20., 23., 24., 28., 42. og 43 gr. sömu laga endanlegar á stjórnarsýslustigi og ekki kærnanlegar til æðra stjórnvalds. Jafnframt er vakin athygli á því að skv. 21. gr. stjórnarsýslulaga nr. 37/1993 getur aðili máls óskað eftir skriflegum rökstuðningi stjórnvalds fyrir ákvörðun hafi slíkur rökstuðningur ekki fylgt ákvörðuninni þegar hún var tilkynnt. Beiðni um rökstuðning fyrir ákvörðun skal bera fram innan 14 daga frá því að aðila var tilkynnt ákvörðunin og skal stjórnvald svara henni innan 14 daga frá því hún barst.

*umsvifalaust svo skera megi úr um eðli og umfang fundarins. Stofnuninni er skylt að ákveða svo fljótt sem auðið er hvort verki megi fram halda og með hvaða skilmálum. Óheimilt er að halda framkvæmdum áfram nema með skriflegu leyfi Minjastofnunar Íslands.*

Virðingarfyllt,



Uggi Evarsson  
Minjavörður

@frit sent: [vigfus@utu.is](mailto:vigfus@utu.is); [skipulag@skipulag.is](mailto:skipulag@skipulag.is) [sigjak@simnet.is](mailto:sigjak@simnet.is)